



**SYSSELMANNEN
PÅ SVALBARD**

MILJØVERNAVDDELINGEN

N-9170 LONGYEARBYEN

www.sysselmannen.no

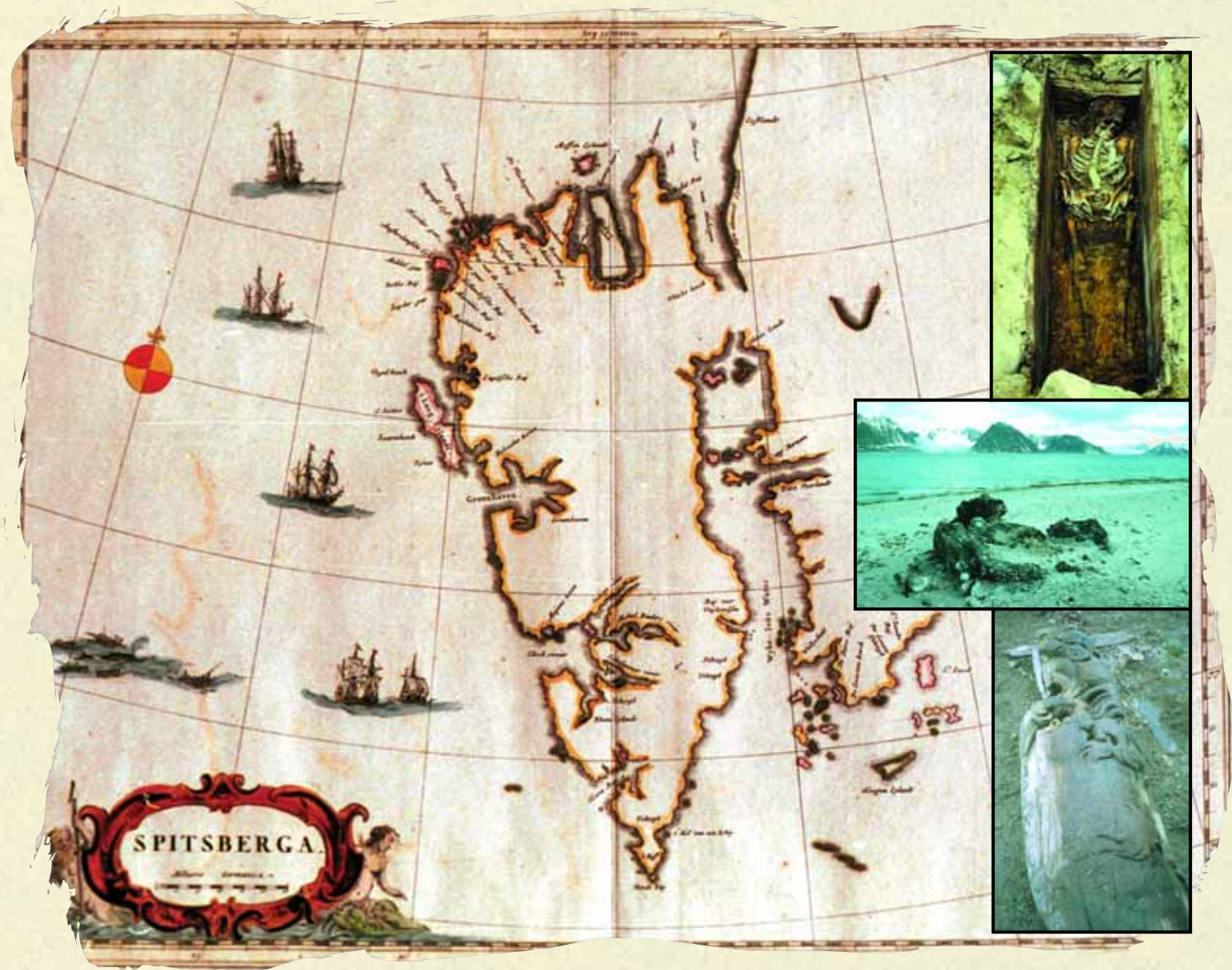
Den vest-europeiske hvalfangstperioden på 16- og 1700-tallet har etterlatt seg mange spor på Svalbard i form av gravplasser og rester av hvalfangststasjoner på land. Sporene forteller historier om en risikofylt arbeidsplass og om hardt arbeid, men også om muligheter for god fortjeneste, viljestyrke og eventyrlyst. Smeerenburg var hovedbasen i den nederlandske hvalfangsten på Svalbard og på Gravneset ligger et av de store gravfeltene fra hvalfangsttida. Hvordan kan fragmenter av en fortid fortelle om tidligere menneskers liv og virke?

Kobberstikk



Smeerenburg Gravneset

Av Kristin Prestvold



Europas første "oljeeventyr"



Sysselmannen på Svalbard er regjeringens øverste representant på Svalbard. En av statens viktigste oppgaver er forvaltning av natur- og kulturmiljøet på øygruppa.

Kulturminner på Svalbard

Kulturminner er håndfaste spor etter tidligere menneskers liv til hverdags og fest. I den arktiske villmarka på Svalbard skaper permafrosten, klimaet og jordsmonnet gode bevaringsforhold for kulturminnene og viser hvordan landskapet og kulturminnene er uløselig knyttet sammen. Kulturminnene gir oss en forståelse av hvordan menneskene til enhver tid har påvirket landskapet, men også hvordan landskapet har preget den menneskelige virksomheten.

Gjenstandene fra de arkeologiske utgravningene på Smeerenburg er nå kommet tilbake til Svalbard. Høsten 2005 ble om lag 2500 gjenstander lagt inn i Sysselmannens nye kulturhistoriske magasin i Longyearbyen. Et representativt utvalg av gjenstandene er utstilt på Svalbard Museums utstilling i Longyearbyen.

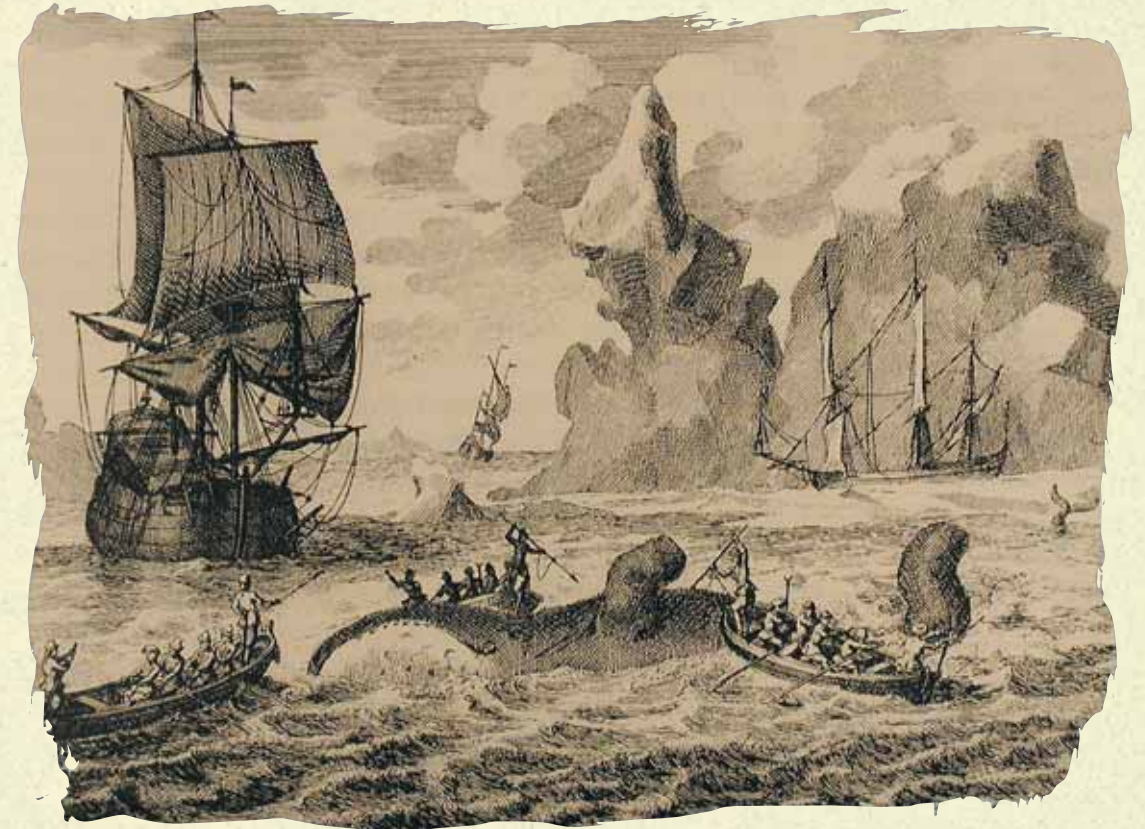
Smeerenburg og Gravneset er viktige kulturminner fra hvalfangstperioden på Svalbard på 16- og 1700-tallet, men de er sårbare og får lett slitaskader ved for stor ferdsel og tråkk. De løse gjenstandene som ligger rundt omkring på marken kan være lette å stikke i lomma som en liten souvenir fra turen. Vi ønsker at kulturminnene skal få ligge mest mulig uforstyrret, som en del av landskapet, slik at flest mulig skal kunne oppleve kulturminnene ute i marken. Dette setter høye krav til deg som besøkende. Så trå varsomt og gå forsiktig. Vis respekt for kulturminnene slik at også andre etter deg kan få oppleve rike møter med fortida.

Svalbardmiljøloven slår fast at alle spor etter mennesker fra før 1946 er fredede kulturminner. Dette gjelder alle typer bygg eller husrester, anlegg og fangstinnretninger, beinrester på slakteplasser, graver, kors, inskripsjoner og ikke minst det store tilfanget av løse gjenstander.

Ødeleggelse, fjerning, eller skjemming av faste eller løse kulturminner er straffbart. Overtredelse av forskriften straffes med bøter eller fengsel i inntil ett år. Fredningen omfatter en sikringssone på 100 meter rundt kulturminnet. Her er det ikke tillatt å slå leir eller brenne bål, eller på annen måte etterlate spor etter besøket.

God tur!
Hilsen Sysselmannen på Svalbard

Vesteuropeisk hvalfangst på Svalbard...



Den internasjonale hvalfangsten som foregikk på 16- og 1700-tallet var motivert av gode priser på spekkolje og hvalbarder. På det meste var det rundt 300 hvalfangskuter i Svalbards farvann.

...Europas første "oljeeventyr"

De vesteuropeiske hvalfangerne på Svalbard kokte ut tran og olje av spekket på hvalen. Dette ble brukt til mange ulike formål i Europa, blant dem såpekoking, belysning, reipslagning, preparering av stoff, tekstiler, hud og skinn, og som blandemiddel i fargestoffer og maling. Etter hvert fikk også hvalbardene sitt eget bruksområde, blant annet som korsettspiler i samtidens kvinnekote.

Opptakten til "oljeeventyret" startet med Barentsz' oppdagelse av Spitsbergen i 1596. I årene etterpå ble det stadig meldt om store mengder hval og hvalross inne i fjordene og i farvannene rundt øygruppa. Det skulle likevel gå noen år før de første skipene dro nordover fra Europa med kun hvalfangst for øyet. Ingen av de europeiske sjøfartsnasjonene, som England og Nederland, hadde kompetanse eller organisasjon



I arbeid på hvalfangststasjonen. Alle hadde hver sin definerte oppgave. Arbeidet med spekkoking og oljeutvinning på land kunne fort bli en travel affære hvis fangsten til sjøs slo til for fullt. Det var viktig å være forberedt.

Fra Fotherbys "Journal" 1613

til å drive fangst i isfylte farvann. De visste også fint lite eller ingenting om hvalfangst. Så hvalfangsten måtte læres fra bunnen av, og i begynnelsen var den derfor også ganske beskjeden. Det dreide seg egentlig om prøving og feiling i forsøk på å lære kunsten.

I realiteten var det kun baskerne som behersket hvalfangsten og som kunne regnes som de virkelige ekspertene. I mange hundre år hadde de

drevet fangst på småhval i Biskayabukta og ved Labradorkysten. Her var sjømenn med lang erfaring i hvalfangstens kunster, sjømenn som kunne håndverket. Hvis hvalfangstens muligheter i nord skulle utnyttes, var baskerne og deres kunnskap en nødvendighet. I begynnelsen var de derfor med som ekspertise og mannskap på hvalfangstekspedisjonene nordover. En kort periode dominerte baskerne fangsten,

men gjennom å holde et år-våkent øye med ekspertene ble baskerne frarøvet sin kunnskap, og avhengigheten av dem ble etter hvert liten. Sjøfolkene fra de ekspanderende sjøfartsnasjonene i Europa hadde selv lært seg hvalfangstteknikken.

I kamp om fangstplassene Svalbard ble i løpet av kort tid en magnet som trakk skuter nordover for å drive hvalfangst. Og fangsten foregikk ikke uten

gnisninger, konkurranse og rivalisering mellom hvalfangstekspedisjonene fra forskjellige land i Europa. Spesielt er det kampen mellom nederlendere og engelskmenn over hvalfangstrettigheter og retten til de beste fangstplassene som setter sitt preg på Svalbards tidligste historie. Andre nasjoner som Danmark/Norge, Frankrike, Spania og Tyskland var med i kivingen, men hovedoppgjøret var mellom England og Nederland. Kampen om byttet var også rettet mot innenlandsk konkurranse, og hvalfangsten ble tidlig monopolisert av kjøpmannsredere som fikk privilegier til å utnytte fangstplassene og farvannene rundt Svalbard. Nederland etablerte sitt Noordsche Compagnie i 1614 mens Englands Muscovy Company allerede hadde vært virksom i mange tiår med enerett på handelen med nordområdene i Russland.

Konkurransen førte til gjentatte konfrontasjoner i årene før 1620, og ved flere anledninger kom det til regelrette krigshandlinger på fangstfeltene. Ett år kunne engelske hvalfangstfartøy borde flere skip fra Nederland, stjele hele sesongens utbytte samt utstyret om bord og sende skipene tomme hjemover. Neste år var det gjengjeldelsaksjoner fra nederlandsk side, og engelske skip

måtte vende nesene hjem uten last og utstyr. I disse årene var det vanlig å sende orlogsfartøy med hvalfangstflåten til skrekk og advarsel.

Etter hvert roet imidlertid tumultene seg betraktelig, og hvalfangstplassene ble delt mellom nederlendere og engelskmenn etter en overenskomst hvor de skulle drive hvalfangst på adskilte felt uten å forstyrre hverandre for mye. Engelskmennene fikk drive fangst sørover fra Magdalenefjorden, mens nederlenderne kontrollerte områdene nord for Magdalenefjorden i det nordvestre hjørnet av Spitsbergen. Her bygde nederlenderne den sagnomsuste hvalfangststasjonen Smeerenburg.

Den tidligste ishavsfangsten

I sommermånedene trakk den store og tunge grønlandshvalen i stort antall inn i farvannene rundt Svalbard. Fram til midten av 1600-tallet foregikk derfor fangsten spesielt på grønlandshvalen nær kysten og inne i fjordene



Kartutsnitt over Nordvest-Spitsbergen Nasjonalpark med Smeerenburg og Gravneset avmerket med rødt.

Copyright: Norsk Polarinstitutt



Fartøyer på vei nordover for å drive hvalfangst. Detalj av kart fra 1600-tallet.

på øygruppa. Grønlandshvalen er en klumpete hvalart med lav svømmedyktighet og trege bevegelser. Den var et lett bytte, hadde et tykt spekklag og mange og lange barder. Den holdt seg flytende etter sin død, og dette var alle kvaliteter som gjorde den særlig ideell og attraktiv som byttedyr.

Den baskiske hvalfangst-teknologien baserte seg på landstasjoner hvor hvalspekket ble fraktet i land etter flensing og kokt til hvalolje i store kokekar. De tidligste kulturminnene vi kjenner til på Svalbard er fra denne første fasen av vesteuropeisk hvalfangst, som kjennetegnes av hvalkokerier bygd på land så nært sjøkanten som mulig. I begynnelsen hadde stasjonene et midlertidig preg hvor en løs kobberkjele eller to ble plassert oppe på provisoriske ovner.

Mannskapet på land bodde i telt, og verkstedbygningene var også telt. Ved sesongslutt ble redskap og materialer demontert og tatt med hjem. Etter hvert fikk flere av stasjonene et mer permanent preg med solide bolighus, verksteder og oppmurte spekkovner som kunne brukes om igjen år etter år. Redskapene og materialene ble etterlatt på stasjonene ved hjemreise, og på noen av hvalfangststasjonene ble det gjort forsøk på frivillige overvintringer for å kunne holde stasjonene i orden og startklare ved begynnelsen av påfølgende sesong.

Dødeligheten blant overvintrerne viste seg imidlertid å være stor, og forsøkene ble fort oppgitt.

Utover på 1630-tallet økte konkurransen mot handelskompaniene som hadde enerett på å drive hvalfangst på Svalbard. Uavhengige hvalfangere hadde i en årrekke måttet fange hval

Fra midten av 1600-tallet førte en lang kuldeperiode til at fjordene var isdekket over lengre perioder om sommeren, noe som gjorde arbeidssesongen kortere. Det hendte også at hvalfangerne ikke kunne ta seg fram til og benytte landstasjonene sine. Grønlandshvalen forsvant samtidig fra fjordene og trakk ut i åpent vann ved

fangst på hval ute i havet og ved driviskanten. Mange flere enn før deltok i fangsten, og på slutten av 1600-tallet var trolig 2-300 hval- og selfangstskip ute i isen øst for Grønland om sommeren. Det var ikke lenger kamp om de beste havnene, og spørsmålet om suverenitet og særrettigheter hadde ikke lenger relevans. Svalbard som landområde hadde mistet sin

en ny type virksomhet som beskjeftiget mange mennesker.

Hvalfangsten ute i havet skaffet europeerne erfaring i seilas i isfylte farvann og skapte en spesiell kompetent sjømannsstand som igjen hadde betydning for sjøfartsnasjonenes krigsflåter. Men samtidig var drivisbeltet et farlig farvann hvor vær- og vindforhold kunne gjøre seilasen utrygg. Langt flere skip forliste under denne fangsten enn det som hadde vært vanlig under den landbaserte fangsten.

Slutten på en æra

På begynnelsen av 1600-tallet ble det rapportert om store mengder hval i farvannene ved Svalbard, og skipper Poole beskriver fra sitt tok til Svalbard i 1612 hvordan det var fullt av hval rundt skutetidene. Men på slutten av 1700-tallet er det slutt. Da lider bestandene av grønlandshval øst og vest for Grønland sammenbrudd og det vesteuropeiske hvalfangsteventyret ute i ishavet er over. Hvalen er nærmest utryddet, markedet for produktene har forandret seg og det lønner seg ikke lenger å drive hvalfangst.



Beskriver arbeidet på land med hvalfangsten foregikk inne i fjordene på Svalbard i første halvdel av 1600-tallet. Vignetten viser hvordan spekket ble kuttet opp i stadig mindre biter før spekkbitene ble plassert i kobberkjelene over ovnene og kokt til olje. Etter at oljen var avkjølt ble den fylt på tønner og fat og fraktet ut til skipene for oppbevaring.

Fra Fotherbys "Journal" 1613

der det var mulig å komme til, som i området rundt Edgeøya og østover langs nordkysten av Svalbard, og de presset nå på for å oppheve monopolet. Det er trolig disse havneløse fribytterne som først begynte å fange hval i åpen sjø og som foredlet teknikken med å flense hvalen ved skipssiden. På 1640-tallet ble det satt sluttstrek for enhver form for enerett i hvalfangsten, og det ble fri konkurranse og fritt fram for de som var villige til å satse på fangsten.

driviskanten. Tilknytningen til land begynte å miste sin betydning i hvalfangsten, landstasjonene gikk gradvis ut av bruk og teknikken endret seg. En ny hvalfangstperiode der fangsten er en hav- og isfangst var under oppseiling.

Ut i isen

Hvalfangsten skjøt virkelig fart fra midten av 1600-tallet og kom etter hvert til å omfatte store deler av Ishavet og skip fra de fleste sjøfartsnasjonene i Europa. Etter 1670 foregikk all

betydning. Fangsten ute i åpen sjø forårsaket samtidig endringer og tilpasninger på utstyr, båter og mannskap. Hvalen ble nå flenset langs skipssiden, og spekket ble lagt på fat og fraktet tilbake til skipets hjemland og kokt til olje der. Det var ikke lenger behov for spesialister på land, og mannskapet på skipene under fangsten oppe i isen ble derfor halvert i forhold til den landbaserte fangsten. Utvinninga av hvaloljen i hjemlandet satte også i gang



På bildet er bøkterne i sving med sitt arbeid. De var uunnværlige spesialister og håpet var hvert år å returnere hjem med skipet fullastet av oljetønner.

Smeerenburg - sagnomsust og mytepreget

"På denne side sunnet disse sannhaugene...som eneste minner fra den hollandske velmakts dager"

(Nansen 1920)

I begynnelsen av juni stevner skipene for fulle seil inn i Smeerenburgfjorden i det nordvestre hjørnet av Spitsbergen. Det har gått over 3 uker siden skip og mannskap forlot havna hjemme i Europa, og målet for seilasen er nå innen rekkevidde. Det er lite is i fjorden dette året og i løpet av kort tid ankrer skipene opp på redene foran den flate landtungen sør på Amsterdamøya. Under kommandorop, støy og larm låres småbåtene ned og settes på sjøen, redskap og materialer losses om bord og båtene blir rodd inn til land. Mannskapet har sine bestemte arbeidsoppgaver, og det tar ikke lang tid før materialer og redskap er lastet inn på stranda. Deretter starter arbeidet med å reparere skader som vinteren har påført hvalfangststasjonen. Overalt er det travel virksomhet. De løse kobberkjelene til å koke olje av hvalspekket plasseres på solide murte ovner, og folk blir satt ut på utkikkspostene for å holde øye med om hvalen er på vei inn i fjorden. Man forbereder seg til fangsten som snart kan begynne.



En typisk hvalfangstskute fra 1600-tallet.



Restene etter en dobbel spekkovn i strandkanten på Smeerenburg. I dag er kun den svarte "spekkbetongen", dannet av oljesølet som har rent ut i sanden, synlig over bakken.

Foto: Ben Bekooij og Louwrens Hacquebord

Smeerenburg - spekkbyen

Navnet Smeerenburg betyr spekkbyen, og hvalfangststasjonen var hovedbasen i nederlandsk hvalfangst mens fangsten foregikk langs kysten og inne i fjordene på Svalbard i første halvdel av 1600-tallet. Hvalfangststasjonen hadde trolig sin spede begynnelse i årene før 1620 og ble forlatt rundt 1660. Stasjonen ligger i naturskjønne omgivelser på Amsterdamøya, helt oppe i det nordvestre hjørnet av Spitsbergen, omgitt av fjorder, høye brefronter og bratte fjell. Området rundt Smeerenburg ble tidlig utpekt som et egnet sted for å drive hvalfangst. Farvannet var smult med god ankringsplass for hvalfangstskipene, og hvalen trakk inn i

fjordene i området i stort antall. Smeerenburg viser hvordan et hvalfangstanlegg utviklet seg fra enkle forhold for arbeiderne til mer permanente strukturer. I dag er ruinene etter hvalfangststasjonen det viktigste monumentet over den organiserte vesteuropeiske hvalfangsten.



Utkoking av hvalspekket til olje

Fra Frotherbys "Journal" 1613



Noen spekkovner er så godt bevart at skulle noen plasserte en passende kjele over hullet, kunne de antagelig tas i bruk umiddelbart

Foto: Kristin Prestvold

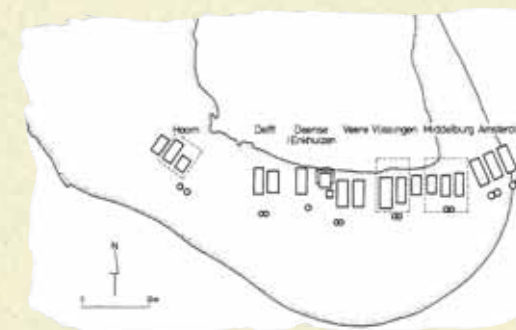
Men historien om Smeerenburg er også historien om en spedit og forsiktig start på begynnelsen av 1600-tallet, slik historien er for mange av de andre hvalfangststasjonene på Svalbard. I begynnelsen hadde landstasjonen et midlertidig preg med enkle og provisoriske spekkovner på stranda. Så fort skipene hadde kastet anker ble det reist et par telt for arbeidsfolket på land. Arbeidet foregikk under åpen himmel, og medbrakte kobberkjeler til utkoking av hvalspekket ble plassert på midlertidige og primitive ovner som lå i rekke etter hverandre langs stranda.

Men med årene vokste landstasjonen i størrelse og fikk et mer permanent preg. Ovnene ble solide konstruksjoner med et murt ildsted omgitt av en murt ring til å plassere de løse kobberkjelene på. Disse hadde ofte en diameter på opptil 2-3 meter. Noen ganger hadde ovnene også murt skorstein. Med til de faste installasjonene på land hørte plattformer for oppkutting av spekkstrimer og plassering av kjølekarene. Og teltene ble erstattet med bygninger av tre og murstein hvor utstyret for hvalkoking kunne etterlates når skipene seilte hjemover etter endt sesong. Bygningene fungerte som både bolighus, lagerbygninger og verksteder, og gjennom hele sesongen hadde håndverkere, spekkkjærere og -kokere sitt midlertidige opphold her.



Oversikt over Smeerenburgneset i 1980. Smeerenburg var nederlendernes hovedstasjon mens hvalfangsten foregikk i fjordene på Svalbard i første halvdel av 1600-tallet. Hvalfangststasjonen lå nær hvalforekomstene i fjorden, hadde en god havn med god ankerbunn og gode av- og tilseilingsmuligheter. Det siste var spesielt viktig for 1600-tallets tungt manøvrerbare farkoster. På bildet skimtes teltleiren og arbeidsbrakken fra den arkeologiske undersøkelsen av stasjonen i 1980.

Foto: Dag Nævestad



Kart over Smeerenburg på Amsterdamøya. Kartet viser de enkelte hvalfangststasjonens plassering ute på landtungen. Da nordmannen Thorolf Vogt besøkte Smeerenburg i 1928, fant han 8 ovner, men den østligste lå allerede på stranden og ble oversvømmet ved høyvann. I dag er ovn 8 helt

forsvunnet i havet og ovn 7 er i ferd med å bli borte. Den samme skjebne har også husene som lå bak ovn 7 og 8 vært utsatt for. Etter rekkefølgen som de gamle kartene over Smeerenburg angir, er det trolig trunkokeriet fra Amsterdam som er forsvunnet, med unntak av 7.

Gjengitt med tillatelse av Louwrens Hacquebord, Arctic Centre, Universitetet i Groningen, Nederland



Et sinnrikt system av dreneringsgrøfter førte bort overflatevannet slik at man kunne gå tørrskodd på brosteinlegningene i Smeerenburg. Gravd fram under utgravningene på Smeerenburg i 1979-80

Foto: Ben Bekooy og Louwrens Hacquebord



Rekonstruksjon av husene på Smeerenburg i hvalfangststasjonens glansdager. Basert på resultat fra de arkeologiske utgravningene i 1979-80.

Tegning: H. J. Zantkuilj.

I sin glansperiode bestod landstasjonen av 16-17 bygninger som var plassert i nærheten av strand. Plassen mellom husene var brosteinlagt med dreneringsgrøfter for å føre bort regn- og smeltevann. De fleste husene hadde gulv, og boforholdene må ha vært rimelig gode. Ute ved ovnene skjermet overbygninger arbeidsplassen for vær og vind og hjalp til å gjøre arbeidsforholdene relativt komfortable. På det meste var 7 dobbeltovner og 1 enkeltovn i bruk samtidig. Ovnene tilhørte flere selvstendige nederlandske handelskammer som sammen dannet et eget handelskompani. Handelskamrene samarbeidet kun om det aller nødvendigste.

Grunnleggeren av Smeerenburg var Amsterdam handelskammer, som i Smeerenburgs velmaktsdager hadde det største hvalfangstanlegget med 2 doble spekkovner og 4 bakenforliggende bygninger. Hvalfangerne fra Amsterdam hadde etablert seg helt øst på landtungen hvor forholdene den gang var mest gunstig som ankringsplass og landsetting av folk, utstyr og ikke minst hvalspekket etter flensingen av hvalen. De andre handelskamrene som var aktive på Smeerenburg i hvalfangststasjonens mest livlige periode var Middelburg, Vlissingen, Enkhuizen og Hoorn, Veere, Delft og Rotterdam. Danskene hadde også en ovn på Smeerenburg i en kort periode i 1620-årene, men denne ble etter noen år overtatt av et nederlandsk handelskammer. Midt i sentrum av hvalfangststasjonen var det bygd opp et lite festningsverk eller en enkel kanonstilling på et lite platå for å forsvare anlegget mot konkurranter og mulige inntrengere.

Den landbaserte hvalfangsten - eventyr og erverv

De store hvalfangstskipene som hvert år seilte opp til Svalbard med mannskap til å bemanne landstasjonene og sjømenn til å drive selve hvalfangsten til sjøs, fungerte i realiteten kun som lasteskip. Etter at skipene hadde kastet anker i havnen ved hvalfangststasjonen og var losset for redskaper og utstyr, lå de for anker på reden resten av sesongen. Med seg på reisen hadde hvalfangstskipene 4 til 6 småbåter som ble brukt i selve fangsten. Dette var åpne og lettrodde robåter, slupper, som ble bemannet av 6 mann.



Fra Fotherbys "Journal" 1613

Det var åpenbart en klar arbeidsdeling under hvalfangsten ute på sjøen. Robåtene var bemannet av spesialister innenfor sine yrker, og samarbeidet mellom mannskapet var en dyd av nødvendighet om fangsten skulle bli vellykket og fortrinnsvis foregå uten ulykker av noe slag. For det å drive hvalfangst var fylt av risiko hvor den minste feil kunne få store konsekvenser. Fangstteknikken

krevede stor dyktighet og var derfor helst en jobb for fagfolk med lang erfaring. Men selv lang erfaring trenger ikke bestandig være god nok garanti for suksess. Mange ting kunne gå galt, og fangsten stilte krav til mot og ferdigheter.

Foran i båten satt harpuneren som var den viktigste spesialisten om bord. Akter satt styrmannen og mellom disse opererte 4 roere. Når hvalen var oppdaget, var det om å gjøre å ro så tett opp til den som mulig. Harpuneren måtte få inn en fulltreffer for at harpunen skulle feste seg godt nok i dyret. Til harpunen var det festet lange

liner som raste ut når hvalen i stor hastighet dykket under vann etter å ha blitt truffet. "Hvalen løper som en vind med båten så det tuter i ørene" (Martens 1671), og det var derfor viktig at linen fikk løpe fritt mens dette skjedde. Satte den seg fast, kunne sluppen fort bli trukket under og dette har ifølge Martens (1671) kostet mang en god mann livet. Båten måtte også ligge rett i forhold til linen og

fartsretningen til dyret. Gjorde den ikke det, kunne den kante i løpet av kort tid og mannskapet endte i sjøen. Og var det ikke straks andre båter for hånden som kunne redde de skipbrudne, var sjansene små for å overleve lenge i det iskalde vannet.

Det var flere båter med i fangsten, og når hvalen dukket opp til overflaten igjen for å puste, var det om å gjøre å være på rett sted til rett tid for å kaste flere harpuner i dyret.

Dette var en ren utmattelseskrig. Til slutt var hvalen utkjørt av å dra på alle båtene som var festet til den med liner og den sakk på farten. Båtene kunne dermed komme tett inntil dyret som ble avlivet med lanser. Hvalens siste krampetrekninger da den slo fra seg med halefinnen var et farlig øyeblikk for fangstbåtlaget. Båtene kunne bli knust eller velte, ofte med døden til følge for mannskapet om bord.



Den døde hvalen ble deretter enten tauet mot skipssida eller mot land hvor den ved bruk av sinnrike innretninger ble rotet i vannet mens spekkskjæerne løsnet lange spekkstrimer fra kroppen med flensekniver. På land ble spekkstrimene skåret i stadig mindre stykker på permanente oppkuttingsbenker før de til slutt ble plassert i kobberkjelene over ovnene og kokt til olje. Den kokende hvaloljen ble transportert til et system av store kjølekar fylt med vann for å avkjøle olja og skille ut urenheter. Deretter ble olja fylt på tønner og fat og fraktet ut til skipet for oppbevaring i påvente av sesongslutt og hjemreise. De utkokte spekkrestene, kalt frittyrer, ble igjen brukt som brensel til å fyre ovnene med i den videre utvinningen av olje.



Hvalharpuner

Foto: Ben Bekooy og Louwrens Hacquebord



Slik skildrer maleren Cornelis de Man virksomheten i et nederlandsk trankokeri. Maleriet, som er datert 1639, henger i dag på Rijksmuseum i Amsterdam.

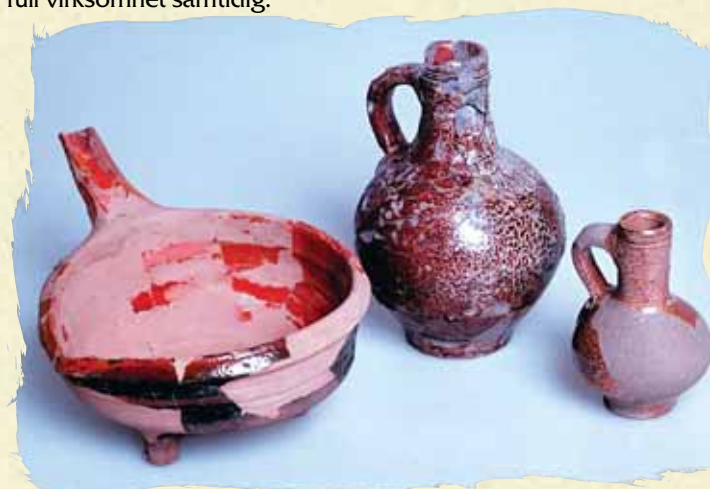
Smeerenburg - myte og virkelighet

Smeerenburg har en magisk tiltrekningskraft. Ingen av landstasjonene fra den eldste hvalfangstperioden på Svalbard har fått så mye omtale og ry som denne sagnomsuste spekkbyen. Den tidligere hvalstasjonen har levd sitt eget liv i folks bevissthet helt siden den ble nedlagt, og mange myter og fantastiske historier har blitt spunnet om dens vitalitet og størrelse. Bildet har vært av en livlig by med et yrende folkeliv og med butikker, bakere, lagerbygninger, kirke, festning og ikke minst barer og bordeller. Og rundt omkring i byen gikk angivelig tusenvis av innbyggere. Selv Nansen (1920) beskriver hundrevis av skuter for anker i fjorden og liv og røre og velstand på alle kanter. Han forteller om en hel by med boder og gater hvor ti tusen mennesker kunne samle seg om sommeren i

forbindelse med hvalfangsten. Her var pakkboder og trankokerier, spillebuler, smier og verksteder og langs den flate stranden myldret det av sjøfolk som kom fra hvalfangsten og av kvinner i brokete farger som var på menneskefangst. "Og alt dette for å skaffe Europa tran, men enda mer for å skaffe damene fiskeben til å ødelegge kroppene sine med snørliv og fiskebenskjørter".

Forestillingene om Smeerenburgs størrelse og innbyggertall i løpet av den korte og hektiske sommersesongen har vært en seiglivet myte. Det er først gjennom de store arkeologiske undersøkelsene av hvalfangststasjonen på slutten av 1970-tallet vi har fått et mer nyansert og realistisk bilde av virkelighetens Smeerenburg. Fra myten som en livlig by i Smeerenburgs glanstid med et innbyggertall

på opptil 20.000 i høysesongen, er myten modifisert til et antall i overkant av 200 mann i arbeid på landstasjonen. Og selv om virkeligheten kan virke mer kjedelig enn myten, må likevel Smeerenburg ha vært en livlig og trang arbeidsplass når aktiviteten var på det høyeste og alle ovenne var i full virksomhet samtidig.



Keramikk funnet under utgravningene på Smeerenburg i perioden 1979-1981

Foto: Ben Bekooij og Louwrens Hacquebord

Spesialister og vanlige arbeidsfolk

Fjordfangsten var preget av oppdeling i arbeidsgrupper. Arbeiderne på land hadde sine bestemte arbeidsoppgaver, og det samme hadde sjømennene om bord i båtene. Hvert år seilte spesialiserte håndverkere som smeder og bökkere med hvalfangstflåten. Disse hadde sine helt spesielle oppgaver som var nødvendige for å kunne drive hvalfangsten. Om bord på skipene var også andre fagmenn som harpunerere og spekkskjærere. Spesialistene fikk bedre betalt enn resten av det ordinære mannskapet, og de var en ettertraktet og nødvendig arbeidskraft som stilte og ofte fikk gode betingelser sett med datidens øyne.

De fleste hvalfangstnasjonene hadde kronisk mangel på egne matroser og sjømenn, og mellom nasjonene var det gjensidig bruk av folk. Både spesialistene og ordinære sjømenn hadde gode kår og kunne velge og vrake i jobber. Besetningen på et hvalfangstskip på vei nordover for sommerens fangst må ha vært en broket forsamling mennesker med opprinnelse fra mesteparten av Vest-Europa, og i Smeerenburg må samtalene ha foregått på mange språk.



Strikkelue i ull



Strikkevott med mange reparasjoner og stoppinger

Hva stod på spiseseddelen?

Fra skriftlige kilder som inventar- og proviantlister for hvalfangstskipene får vi et detaljert bilde av utrustningen om bord på skipene. Mesteparten av maten som skulle holde liv i hele mannskapet gjennom en hvalfangstsesong ble tatt med fra Nederland. Det samme var tilfelle med brensel. Kosten bestod hovedsakelig av erter, bønner, saltkjøtt og -fisk, fleisk, ost, smør og hardt brød samt en anseelig mengde vin, brennevin, øl og tobakk. Men selv om mengden mat var nok til å brødfø et helt mannskap og vel så det gjennom en hel sesong, var kosten fattig på vitaminer, spesielt på vitamin C. Dette kunne få tragiske følger i løpet av kort tid, og mange som ligger gravlagt på Svalbard fra denne perioden viser spor etter skjørbuk. For å spe på dietten hendte det at man drev litt jakt og fiske, men det virker mer som om dette var unntaket enn regelen.



Fotos: Ben Bekooij og Louwrens Hacquebord

En tilværelse blant spekk, fett og olje

På mange måter er det vanskelig å forstå en tilværelse og innstilling til livet som er ganske annerledes enn vår egen. Arbeiderne på Smeerenburg jobbet i all slags vær og holdt på så lenge det var nødvendig for å fullføre jobben med oljeutvinninga fra hvalspekket. De daglige gjøremål og tilværelsen forøvrig foregikk blant rester av hvalskrotter, annet avfall og gjørme fra regnvann, smeltevann og skitt som ikke trakk ned i bakken på grunn av permafrosten. Lukta fra hvaloljen i tønner og på fat, fra hvalkadavrene rundt omkring på stranda og fra ovnene må ha vært gjennomtrengende. Røyken fra ovnene lå tung over plassen, og klær og egen hud ble etter kort tid impregnert av hvalolje. Hverdagslivets utfoldelse i Smeerenburg må i sannhet kalles et liv i spekk, fett og olje.

Men hvalfangerne var nok vant med luktene fra åpne rennesteiner, av søppel, skitt og avfall rundt omkring i middelalderbyene i Europa. De fleste kom fra lavere kår, og det var lite trolig at de grein på nesen av luktene i Smeerenburg. Eventyret lokket i nord og fristet mennesker til Svalbard, spesielt med tanke på godt utbytte fra rike jaktmarker, men også med tanke på prestisje, ære og berømmelse blant slekt og venner hjemme.



En ovn fra Smeerenburgs grunnleggere, Amsterdam handelskammer, i ferd med å bli tatt av havet. Det er kun den harde spekkbetongen som er tilbake av ovnen.

Foto: Kristin Prestvold

Her oppe fikk man lønn, tak over hodet, mat og drikke og hvis fangsten gikk godt kunne man være så heldig å få en liten del av overskuddet. Tilværelsen som hvalfanger må ha vært bra sett med samtidens øyne.

De mange løsfunn som er gravd opp av jorda i Smeerenburg tegner da også et bilde av kritt-piperøykende og vindrikkende mennesker som kunne kunsten å slappe av og kose seg midt oppe i all lukt, røyk, fett og olje og som var levende opptatt med forskjellige spill på fritida.

Ruinenes Smeerenburg - fragmenter av en fortid

"Så litt etter litt ryddet de hvalen ut, og de ble alle borte - og vinteren tok igjen sitt lann i uforstyrret eie"

(Nansen 1920).

Smeerenburg ble gradvis avvirket som hvalfangststasjon i andre halvdel av 1600-tallet. Hvalen trakk seg vekk fra fjordene og farvannene i umiddelbar nærhet av Svalbard, og landstasjonen mistet sin betydning og begynte å forfalle. Lenge etter at stasjonen var forlatt fortsatte imidlertid Smeerenburg å bli brukt som nødhavn, oppbevaringssted for hvalfangstredskap og som samlingssted for hvalfangstskipene om våren og høsten.

Smeerenburg hadde gode havneforhold, og her kunne man skaffe ferskvann og spe på menyen med ferskt kjøtt når hvalfangsten foregikk ute i isen. De mange seilingsledene inn til Smeerenburg førte til at skipene kunne komme seg ut i rom sjø selv om isen la seg i og stengte den ene fjordarmen. Og på land kunne man begrave sine døde. På Amsterdamøya, i området omkring Smeerenburg, ligger 101 graver av menn som mistet sine liv i forbindelse med hvalfangsten på Svalbard på 16- og 1700-tallet.

Smeerenburgs forfall startet umiddelbart etter at stasjonen ble forlatt for godt. Ovnene ble revet, de brukbare materialene ble tatt med hjem, og redskapene ble fjernet. Smeerenburg startet derfor tidlig reisen mot sin tilværelse som kulturminne. Allerede da Friedrich Martens besøkte landstasjonen i 1671 bar anlegget stort preg av forfall. Flere av bygningene var brent ned til grunnen. Men han beskriver bygninger som framdeles står igjen på plassen, selv om materialene i bygningene år for år blir fjernet og brukt som brensel og til å reparere skip. Slik gikk det ikke lang tid før landstasjonen mer eller mindre liknet en ruinhaug.

Og da de siste materialene som menneskene hadde behov for tok slutt, fortsatte naturens nedbrytende krefter å gjøre sitt arbeid opp gjennom århundrene. I 1878 seilte en nederlandsk fregatt til Smeerenburg for å sette opp et monument til minne om de 7 overvintre som døde under sitt opphold på hvalfangststasjonen vinteren 1634-35. Den en gang så livlige

hvalfangststasjonen lå da livløs og forlatt tilbake, og grunnen var full av røde og ødelagte murstein, store hvalbein, robåtårer, halvratne rep og hva mannskapet på den nederlandske fregatten betegnet som annet søppel og skrot. Ruinene av Smeerenburg var nå de eneste fysiske sporene som kunne fortelle om fordums storhet.

1928 kunne fortsatt restene etter alle ovnene på Smeerenburg sees på stranda, selv om den østligste ovnen lå helt utsatt for havets og bølgenes angrep. Neste gang det blir gitt en behørig rapport om ruinene på Smeerenburg, i 1952, er denne ovnen tatt av sjøen og er forsvunnet i havet. I dag er den sjuende og nå østligste av Smeerenburgs en gang i alt 8 ovnsanlegg i ferd med å rase ut i sjøen. Mesteparten av ovnen er allerede borte, og det er kun spekkbetongen tilbake. De bakenforliggende husene til ovn 7 og 8 er også borte. Slik har den naturlige nedbrytningen forårsaket at restene etter Smeerenburgs grunnleggere, Amsterdam handelskammer, har gått tapt.



Ifølge myten arbeidet over 2000 personer i Smeerenburg. Det sanne tallet er sannsynligvis nærmere 200. I dag er det få synlige spor etter fordums stolthet.

Foto: Synnøve Haga

Gravneset i Magdalenefjorden - et siste hvilested...

"...men det stod intet om hvem de var, hvor de kom fra eller når de døde"

(d'Aunet 1968)

Omgitt av majestetiske fjell, høye brefronter og storslått natur i en av de vakreste fjordene på Svalbard ligger Gravneset - en gammel hvalstasjon og et siste hvilested for mange hvalfangere som aldri kom hjem etter endt sesong.

Gravneset er et av de store gravfeltene fra hvalfangstperioden på Svalbard og rommer omtrent 130 graver. Begravelsene strekker seg over et tidsrom på nesten 200 år fra tidlig på 1600-tallet til slutten av 1700-tallet. På stranden like innenfor gravplassen ligger 4 dårlig bevarte spekkovner i finsanden, og ifølge historiske kilder skal området tidlig ha blitt tatt i bruk av engelskmennene under hvalfangsten. De opprettet en landstasjon her og kalte området Trinity Harbour. Stasjonen ble nedlagt allerede rundt 1623, men gravplassen ble fortsatt brukt i lang tid framover. Den gode havnen må ha spilt en stor rolle gjennom hele hvalfangstperioden, noe gravene er tause vitnesbyrd om.

Få steder har vært like mye besøkt som Gravneset opp gjennom Svalbards historie, og kvinnen som gav neset navnet besøkte plassen allerede i 1838. Gjennom franske Léonie d'Aunets skildringer får vi et levende bilde av gravplassen i hva hun ser på som et dystert landskap, hvor knoklene av



Gravneset i Magdalenefjorden omringet av majestetiske fjell - en gammel hvalstasjon fra begynnelsen på 1600-tallet og en gravplass fra hvalfangsttiden ligger ute på neset til venstre i bildet.

Foto: Kristin Prestvold

hval og hvalross fra fangsten ligger strødd omkring overalt som hvite og uhyggelige levninger etter en utdødd kjempeætt i et øde land. På gravplassen finner hun flere av kistene delvis oppe på snøen, sprengt opp av permafrosten i bakken, halvåpne og tomme som resultat av isbjørnenes herjinger. Andre kister ligger fortsatt tilbake urørte med en røys over som minnesmerke. Hun samler varsomt sammen noen bein som ligger spredt omkring på bakken og legger dem i en tom kiste. Hun undres på hvem som har fått sitt siste hvilested her og ligger gravlagt i " ...kister uten minnesten, uten gravmæle, uten en krans eller en blomst, uten noen å felle tårer eller be en bønn, uten en

venn til å savne de bortkomne og besøke deres golve, frose hvilested hvor isbjørnenes og stormenes ville hyl var det eneste som brøt den dype stillhet" (En pariserinnes reise gjennom Norge til Spitsbergen anno 1838 (1968).

Graven - tause vitnesbyrd
Rundt omkring på Svalbard ligger større eller mindre gravfelt som tause monument og vitnesbyrd fra hvalfangsttiden. De kan fortelle om en risikofylt arbeidsplass hvor en liten feil kunne få skjebnesvangre konsekvenser og hvor sjømannens evige svøpe, skjørbuken, lå som et spøkelse over tilværelsen.

På hvalfangstekspedisjonene nordover var sjømennene forberedt på dødsfall. Døden var en vanlig gjest og ble betraktet med usentimentalt blikk. Men på tross av et hardt liv om bord i hvalfangstbåtene og på landstasjonene, tyder likevel pålitelige kilder på at få døde under selve fangsten. Den største fienden var sykdommer. Hvalfangerne var trolig i utgangspunktet disponert for skjørbuk. De fleste var mennesker fra lavere kår som dro til Svalbard utpå vårparten etter en vinter med mangel på ferskt kjøtt, frukt og friske grønnsaker hjemme.



Det er mange gravplasser fra hvalfangsttiden rundt omkring på Svalbard. Arkeologiske undersøkelser av noen av disse gravene viser at den døde fikk en ærefull begravelse. I denne graven fra Likneset i Smeerenburgfjorden er den døde gravlagt ikledd en staselig marineblå jakke, med brede ermer, rikt besatt med knapper.

Foto: Dag Nøvestad

Skjørbuken kommer lett hvis kostholdet er mangelfullt. Før man ikke tak i den rette maten og spiser dårlig og vitaminfattig kost, ligger døden ofte på lur. Fra undersøkelser av gravplassen på Likneset rett nord for Smeerenburg viste det seg at 9 av 12 hadde spor etter skjørbuk.

"En ensom grav i et goldt, kaldt og vakkert land"

Gravene på Gravneset har ikke vært gjenstand for arkeologiske undersøkelser, men gjennom undersøkelser av graver fra andre plasser på Svalbard har vi kommet hvalfangerne litt nærmere inn på livet og fått en større forståelse for mennesket i graven.

Kistene ble gravd så langt ned som permafrosten tillot, og over ble det dekket med stein til en liten røys. I hodeenden var det vanlig å plassere et trekors som et minnesmerke over den døde med den dødes navn, hjemplass og årstall. Gjennom tidlige reiseskildringer, som blant annet Léonie d'Aunets beskrivelse av Gravneset tidlig på 1800-tallet, forstår vi at de fleste kistene allerede på denne tida er uten navn, men at det fortsatt stod noen trekors igjen hvor man kunne ane innskrifter innrisset med kniv på noen av dem:
Dortrecht Holland 1783, Bremen 1697.
I dag er korsene borte.



Trippelgraven fra Jensenvannet. Tre personer, trolig fra samme skipsmannskap, er gravlagt sammen. De er iført ulik klesdrakt. Mannen til venstre er iført linskjorte, har en strikket hatt på hodet og lange strømper til over knærne, festet med hosebånd. Mannen i midten bærer en jakke av vadmel, samt lange sokker, men ikke noe hodeplagg. Til høyre har liket vært ikledd en strikkelue, sannsynligvis skjorte, men ikke sokker. Han har vært en stor kar, om lag 1,90 m høy, og rager godt over sine skipskamerater.

Foto: Dag Nøvestad

- 1: Et minnesmerke på Gravneset.
- 2: En av gravene som står igjen.
- 3: Imponerende isformasjoner innerst i Magdalenefjorden.

Fotos: Kristin Prestvold



Lange strikkede strømper med strømpebånd
Foto: Arctic Centre, University of Groningen, Nederland

Tekstilenes historie

De klimatiske forholdene på Svalbard, med et kaldt og tørt klima, har blant annet ført til gode bevaringsforhold for tekstiler. Tidligere hadde vi liten kunnskap om vanlige menneskers klesdrakt på 1600- og 1700-tallet. Gjennom gravmaterialet fra Svalbard har vi fått en pekepinn om hvordan hvalfangerne gikk kledd. Det viser seg at klærne de brukte er de samme som de ville ha brukt en vinterdag i hjemlandet. Hvalfangerne dro rett og slett hjemmefra i vintertøyet sitt og ikke i klær som var spesiallaget for å drive hvalfangst under helt andre klimatiske forhold enn det hvalfangerne var vant til. Restene av klærne som er funnet er i glade farger og

influert av spansk mote med vide knebukser, lange strikkede ullstrømper, korte jakker og lave lærsko. Under den korte jakken hadde de en rutete eller stripete lerret- eller linskjorte. Det er ikke funnet rester etter tyngre ytterbekledning fra gravene, og det virker som om hvalfangerne tok på seg et ekstra lag med klær hvis kulden og vinden ble for bitende. På hodet hadde de hatt eller strikkelue.

Vi kan levende forestille oss hvordan disse klærne måtte se ut, og ikke minst føles å være ikledd, etter endt sesong på Svalbard. Etter hvert må de ha blitt oversprøytet med tran- og spekkolje og kunne vel på slutten nesten karakteriseres



Klær, tekstiler samt klærnes farger har holdt seg utrolig godt i over 300 år på Svalbard takket være permafrosten. Hverdagsklær og tekstiler fra 16-1700-tallet er sjelden vare. Svalbard-materialet er derfor en viktig kilde til kunnskap om klesdrakten blant menningmann på denne tida. Og med ett kommer vi nærmere menneskene som levde den gang.

Foto: Arctic Centre, University of Groningen, Nederland

til å kunne " stå av seg selv ", så ufysiske og ubrukelige må de ha blitt. Ikke rart mye ble kastet under oppholdet. Dette materialet er i dag unikt og forteller om en klesstil som var helt vanlig blant allmuen i Vest-Europa på 1600- og 1700-tallet.

Men selv om vi vet mye om klesdrakten, kan ikke gravmaterialet fra Svalbard fortelle oss fra hvilket land i Europa hvalfangerne kom. Gravmaterialet kan imidlertid fortelle at hvalfangerne var robuste menn i sin beste alder og at de fleste av dem var

innbitte krittpipeøykere. Vi står igjen med bildet av hvalfangerne som vanlige mennesker som utførte sitt arbeid om bord på hvalfangstskutene og i land på hvalkokeriene for å kunne skaffe seg og sine det daglige brød.



Jakke fra hvalfangsttiden



Ballong/knebukse fra hvalfangsttiden
Fotos: Arctic Centre, University of Groningen, Nederland



Detalj av kjevepartiet hos denne mannen viser sterk krittpipeslitasje. Eieren av dette tannsettet har hatt 3-4 rundslitte "kanaler" mellom tennene der han kunne stikke kritt pipa rett inn i munnen. Slike skader er vanlige i skjelettmaterialet fra Svalbard, og vitner om utbredt røyking hos hvalfangerne

Foto: Dag Nævestad

En ærefull begravelse

Siden døden var en velkjent gjest, ble det bestandig fraktet materialer til kister med på reisen nordover. Skulle uhellet være ute, viser gravmaterialet fra Svalbard at den døde fikk en ærverdig begravelse hvor det meste ble gjort for å begrave den døde på en sømmelig måte. Den døde ble etter tidens norm, skikk og bruk begravd på land og ikke i sjøen hvis dette kunne unngås. De gamle gravplassene ble oppsøkt for å begrave den døde. Slik kunne noen av gravplassene anta ganske store dimensjoner etter hvert som årene gikk.

Den døde ble lagt til hvile i sin kiste på et lag med sagflis. Kistene er enkle, men laget av godt materiale og ofte kledd innvendig med tynt stoff. Den døde ble begravd påkledt, av og til med et ullpledd svøpt om kroppen. I noen graver er det funnet puter med fyll av fjær eller dun under hodet til den døde, og flere er funnet med mose medbrakt hjemmefra lagt rundt kroppen som om noen ville holde den døde varm og komfortabel i en ellers kald og ugjestmild verden.



På grunn av stor ferdsel måtte kulturminnene på Gravneset gjerdes inn. I dag har vegetasjonen i området tatt seg opp.

Foto: Sysselmannen

Et kulturminne med problemer

Gravneset er i dag et av de mest besøkte kulturminnene på Svalbard. Den konsentrerte turisttrafikken har slitt bort mye av vegetasjonen på stedet, og i 1979 blir det opplyst at gravplassen mer likner en campingplass enn det

egentlige og opprinnelig formålet. Flere ganger er gravene åpnet av nysjerrige turister. Allerede i 1932 sier bergmester Mercoll i et intervju i Aftenposten at turistene har herjet forferdelig i gravfeltet og at de i 1930 måtte begrave en hel del bein som lå slengt utover plassen.

I dag har Gravneset tydelige ferdselsskader i form av markerte stier og områder der vegetasjonen er slitt bort. Slitasjen består i at den mørke lavveksten slites av berg og stein, mose og sparsomt gressdekke slites og forsvinner. Sentrale deler av gravfeltet ble blant annet av denne grunn

begynt inngjerdet i 1996. I dag er hele gravfeltet og spekkovnene beskyttet av et gjerde, og det er ikke lov å ferdes på området. Etter inngjerdingen har vegetasjonen tatt seg opp.

Gravneset har stor opplevelsesverdi der gravplassen ligger i et storslått naturlandskap. De døde ble en gang behandlet med respekt og ærbødighet.

Vi bør gjøre det samme i dag. Så trå varsomt, gå forsiktig og ikke etterlat deg spor etter besøket ditt. La de døde fortsatt få ligge i fred når det siste skipet vender nesen hjem om høsten etter besøket på Svalbard og isbjørnernes og stormenes ville hyl er det eneste som bryter den dype stillheten.



I 1996 begynte arbeidet med å gjerde inn gravplassen på Gravneset. Sysselmannens feltinspektører sørger hver sommer for at sperringene er intakte.

Foto: Sysselmannen



Fra Fotherbys "Journal" 1613

Litteratur

- Albrehtsen, Svend E.: *Archaeological investigations in 17th century whaling on Svalbard*. Acta Borealia 1-1989
- Albrehtsen, S.E.: *1600-tallets spekkovnsanlæg på Svalbard*. Tromsø nr. 14. Tromsø 1988.
- Arlov, T.B.: *Svalbards historie*. Oslo 1996
- Arlov, T.B. & Supphellen, Steinar: *Forelesninger i arktisk historie*. Rapport nr. 2 fra Svalbardprosjektet. Trondheim 1987
- Chochorowski, Jan: *The Hornsund whaling station - exploration and conservation problems*. Acta Borealia 1-1989
- Conway, Martin: *No man`s land. A history of Spitsbergen*. Damms Antikvariat A/S. NorbokA/S. Oslo/Gjøvik 1995
- d'Aunet, Leonie: *En pariserinnes reise gjennom Norge til Spitsbergen anno 1838*. Oslo 1968
- Feyling-Hansen: *De gamle trankokerier på vestspitsbergens nordvesthjørne og den formodede senking av landet i ny tid*. Norsk Polarinstitutt Meddelelse nr. 77 1954
- Fotherby, R.: *A short discourse of a voyage in the year of our Lord 1613 to the late-discovered contrye of Greenland (1860)*. I Haven, S. (ed) Narrative of a voyage to Spitzbergen in the year 1613. Transactions of the American Antiquarian Society 4.
- Haquebord, Louwrens: *Smeerenburg. Vitnesbyrd fra Svalbards tidligste historie*. Tromsø museum 1985
- Haquebord, Louwrens: *The Smeerenburg project - A study of a 17th century Dutch whaling settlement in the Arctic seen from an ecological point of view*. Arkeologiske rapporter 7. Historisk museum. Bergen 1983
- Haquebord, Louwrens: *Smeerenburg*. Groningen 1984
- Haquebord, Louwrens & Vroom, Wim (eds): *Walvisvaart in de Gouden Eeuw. Opgravingen op Spitsbergen*. Amsterdam 1988
- Jackson, G.: *The British whaling trade*. Adam & Charles Black 1978
- Molaug, S.: *Hvalfangst på 1600-tallets Svalbard*. Norsk Polarinstitutt 1968
- Nansen, Fridtjof: *En ferd til Spitsbergen*. Kristiania 1920
- Scoresby, W.: *An account of the Arctic regions, with a history and description of the northern whale fishery*. 2 vols. Newton Abbot: David & Charles 1969
- Vig Jensen, Lars: *Menig mand bag hvalfangsten ved Svalbard på 16- og 1700-tallet*. I Arlov, Thor B. *Studier i arktisk kulturhistorie*. Rapport nr. 3 fra Svalbardprosjektet 1989



Personen på bildet er gravlagt med parykk. Parykken ligger delvis over en dunpute som den døde har fått under hodet. Rundt halsen ble det funnet rester av et silkeskerf som trolig har vært gulfarget.

Foto: Dag Nævestad

Utgitt av Sysselmannen på Svalbard, Miljøvern avdelingen.
Takk til Louwrens Hacquebord ved Arctic Centre, Universitetet i Groningen, Nederland og the Photo Service ved University of Groningen, Nederland samt til Dag Nævestad for utlånt billedmaterieil.

Redaktør: Kristin Prestvold
Tekst: Kristin Prestvold
Design og grafisk utforming: Peder Nordbye Grafisk AS
Foto forside/bakside: Kart fra 1600-tallet over det da kjente Spitsbergen
Vignetter forside:
Nr. 1 Grav fra Jensenvannet på Danskøya, Nordvest-Spitsbergen Nasjonalpark. Foto: Dag Nævestad
Nr. 2 Siste rest av en spekkovn på stranda i Smeerenburg. Foto: Ben Bekooy og Louwrens Hacquebord
Nr. 3 Gallionsfigur fra 1600-tallet funnet på Prins Karls Forland. Foto: Kristin Prestvold
Foto bakside: Kobberstikk fra den vesteuropeiske hvalfangstperioden på 16-1700-tallet.
Vignettfotos: Kristin Prestvold
Kartutsnitt over Nordvest-Spitsbergen Nasjonalpark: Copyright Norsk Polarinstitutt
Trykk: Peder Norbye Grafisk AS

Longyearbyen 2007, andre utgave.