

AREALPLAN FOR SVEAGRUVA



Revisjon 2012
Planbeskrivelse

Innholdsfortegnelse

Sammendrag	3
<i>Arealplanens formål</i>	3
<i>Svea i planperioden</i>	3
<i>Lovverk</i>	3
<i>Aktører i planprosessen</i>	3
<i>Oppsummering</i>	3
Planprosessen	4
Bakgrunn - historikk	4
Kort stedsbeskrivelse	6
<i>Klima</i>	6
<i>Gruvedriften</i>	6
<i>Sveasamfunnet</i>	6
<i>Planområdet Sveagruva</i>	7
<i>Arealplan for Svea 1998-2002</i>	7
<i>Eiendomsforhold</i>	7
<i>Aktører i Svea</i>	8
Om planen	9
<i>Generelt</i>	9
<i>Planprogram og forholdet til Svea-rapporten</i>	10
<i>Planen og naturmiljøet</i>	10
<i>Byggeområder (§ 49.1)</i>	10
<i>Hytteområder (§ 49.2)</i>	11
<i>Kulturminne-, natur- og friluftsområder (§ 49.3)</i>	11
<i>Områder for råstoffutvinning (§ 49.4)</i>	12
<i>Viktige ledd i kommunikasjonssystemet (§ 49.6)</i>	12
<i>Spesialområder (§ 49.7)</i>	13
<i>Områder for særskilt vern av sjø og vassdrag (§ 49.8)</i>	14
<i>Andre bestemmelser</i>	14

Sammendrag

Sveagruva (heretter brukes benevnelsen Svea, som er det alminnelig brukte navnet på stedet) ligger ca. 60 kilometer sør for Longyearbyen og er et gruvesamfunn som eies og drives av Store Norske Spitsbergen Grubekompani AS (SNSG).

Etter en vurdering av selskapets forretningsplan og konsekvensvurdering, ga Stortinget i desember 2001 tillatelse til gruvedrift i Svea Nord, som nå er SNSGs hovedgruve på Svalbard. Svea er i perioden bygd ut slik at støttefunksjonene er tilpasset gruvedriften. I 2012 ble etableringen av infrastrukturen til ny gruve i Lunckefjell startet. Drift i Lunckefjell starter med oppfaring i 2013, og i 2015 starter hovedproduksjonen, som da overtar for Svea Nord kjerneområde, som til den tid vil være utdrevet. Med unntak av noe forskningsaktivitet er det ikke øvrig virksomhet i Svea.

Arealplanens formål

Arealplanen er SNSGs styringsdokument for den fysiske utviklingen av Svea, og et kontrollinstrument for offentlige myndigheter mot svalbardmiljøloven. Den samordner de ulike interessene rundt arealdisponering og utforming av bebyggelsen i Svea. Planen gir grunnlag for beslutninger om bruk og vern av arealer og bebyggelse, og sikring av estetiske hensyn.

Arealplanen er ikke en virksomhetsplan for SNSG. Ei heller er dens funksjon å gi rutiner for opptreden i beredskapssituasjoner eller regulere virksomhet av midlertidig eller abstrakt karakter.

Dette plandokumentet er en revisjon av arealplanen fra 1998.

Svea i planperioden

Planens tidshorisont er sammenfallende med levetiden for dagens hovedgruve og forutsetter Svea som et rent gruvesamfunn. Det forutsettes ikke tilrettelagt for utvikling av annen virksomhet i Svea i et omfang som endrer kursen for bosettingens utvikling.

Mot slutten av planperioden vil andre ressurser i nærheten av bosettingen bli åpnet for drift. Med dagens kunnskap og planforutsetninger vil åpning av nye kullfelter rundt Svea ikke medføre vesentlige konsekvenser for bosettingen slik vi kjenner den i dag.

Lovverk

Planen bygger på svalbardmiljøloven og er utarbeidet i henhold til lovens kapittel VI.

Aktører i planprosessen

Planen er utarbeidet av fagkyndig personell i SNSG med innspill fra planfaglig myndighet.

Oppsummering

Det er selskapets syn at planen gir et dekkende bilde av virksomheten i Svea i planperioden. Ved grunnleggende endringer av planforutsetningene i løpet av denne perioden vil selskapet ta planen opp til revisjon.

Planprosessen

Forhåndsvarsel og kunngjøring

Varsel og igangsetting av planarbeid ihht svalbardmiljøloven § 50 ble kunngjort gjennom konsekvensutredningen for Svea Nord fra 2001, Svearapporten, og den offentlige debatten rundt denne jfr. møte med Sysselmannen og SNSG.

Revidert arealplan ble kunngjort ved brev til de berørte organer, organisasjoner og myndigheter datert 12.01.04 og 05.10.10 som var vedlagt høringsutkast. Planen ble også langt ut til offentlig ettersyn på Sysselmannskontoret og på SNSGs kontor i Longyearbyen.

Bakgrunn - historikk

Gravedriften i Sveagruva ble startet opp av svenskene, derav navnet. Svenske naturforskere drev omfattende vitenskapelig aktivitet på Svalbard på slutten av 1800-tallet, og de første kullprøvene ble brakt til Stockholm i 1910.

Den svenske driftsperioden

Aktiebolaget Isfjorden-Bellsund ble stiftet i 1911 med det formål å erverve og utnytte forekomster av kull og andre funn på Spitsbergen. Bolaget ledet i de påfølgende år ekspedisjoner til Spitsbergen. Første verdenskrig førte til en betydelig oppgang i kullprisene, og i september 1916 ble Aktiebolaget Spetsbergens kolfält stiftet med det konkrete formål å sette i gang kullgruvedrift på Spitsbergen.

Sommeren 1917 dro en svensk ekspedisjon til Spitsbergen og satte opp et gruveanlegg i Braganzavågen. Anlegget fikk navnet Sveagruvan, gravedriften startet på den såkalte Todalsfløtsen, og i 1918 gikk svenskene over til å drive på Sveafløtsen. Vinteren 1917/18 overvintret 50 mann, som tok ut i alt 4000 tonn kull.

Driften i Svea ble ingen suksess for svenskene. To nye selskapsdannelser til tross: Svak økonomi, samt en større brann i 1925, førte til at driften ble innstilt mot slutten av 20-tallet. Svenskene innledet forhandlinger med Store Norske, som på det tidspunktet var vel etablert i Longyearbyen, om overtakelse av anlegget.

Høsten 1933 ble salget kontrahert. Den svenske Riksdagen godkjente salget i mars 1934 etter en opphetet debatt, og i juni samme år ga Stortinget tilslutning til en overenskomst mellom Staten og Store Norske om lån av kjøpesummen på én million norske kroner.

Dermed var den svenske driftsperioden over. Svenskene skipet totalt ut 400 000 tonn kull fra Svea i perioden 1917-1925.

Store Norskes første driftsperiode

I årene etter Store Norskes overtakelse ble det primært drevet undersøkelsesdrift, og i perioden 1935-37 arbeidet 30 personer i Svea. Produksjonsdrift ble ikke igangsatt før andre verdenskrig, hovedsakelig fordi Store Norske ønsket å konsentrere sin innsats i Longyearbyen.

Sommeren 1944 ble Svea skutt i brann av en tysk ubåt. Like fullt: Etter krigen satset Store Norske på en rask gjenoppbygging av driften i Svea, og Svea Vest ble åpnet. Sommeren 1946 ble det skipet ut 3500 tonn kull. Driften viste seg imidlertid komplisert av geologiske årsaker. Samtidig falt kullmarkedet mot slutten av 1940-tallet. Store Norske konsentrerte seg på nytt om Longyearbyen, og sommeren 1949 ble driften i Svea midlertidig innstilt. I perioden 1945-49 ble det skipet ut totalt 200 000 tonn kull fra Svea.

Perioden 1950-1987

På 50- og 60-tallet foregikk det en viss undersøkelsesdrift og prospektering, men virksomheten i Svea var like fullt begrenset. Driften ble tatt opp igjen i 1970, foranlediget av en avtale mellom Staten og Store Norske om undersøkelser av kullfelter på Svalbard. I perioden 1970-76 arbeidet 25-30 personer i Svea og tok i alt ut 60 000 tonn kull.

Høsten 1975 ble det lagt frem nye utbyggingsplaner for Svea. Planene beskrev en årsproduksjon på 1 million tonn kull og forutsatte en bosetting på 700 personer, hvorav 450 skulle være ansatt i Store Norske. Planene ble imidlertid ikke gjennomført som foreslått. I stedet la Store Norske i juni 1980 frem en revidert plan for Svea. Denne forutsatte en trinnvis utbygging med en netto årsproduksjon på 250 000 tonn.

Resultatet ble imidlertid svakere enn forventet, og gruva ble lagt i driftshvile fra 1987. Bemanningen ble redusert til en vaktstyrke på inntil 12 personer.



Bilde: Svea i 1970. På dette tidspunktet ble driften tatt opp igjen, etter lav aktivitet i 50- og 60-årene.

Oppstart av dagens drift

I 1991 la Store Norske frem en prosjektutredning om det såkalte Sentralfeltet ved Svea. Denne utredningen beskrev åpning av en ny kullgruve i det hittil største påviste kullfeltet på Svalbard. Gruvedriften forutsatte bygging av vei og kraftlinje mellom Longyearbyen og Svea.

Utredningen ble ikke realitetsbehandlet av Store Norskes eiere. Veien mellom Longyearbyen og Svea møtte stor politisk motstand. Videre var det politisk splid om kulldriftens rolle i norsk svalbardpolitikk, om dens behov for fortsatt statsstøtte og dens evne til å sikre stabil norsk bosetting. En nasjonal miljøvernpolitikk for øygruppen var under bygging, og staten ønsket å legge til rette for annet næringsliv på Svalbard. Beslutning om videreføring av kulldriften ble derfor lagt til side i påvente av politisk avklaring av disse forholdene.

Høsten 1997 startet Store Norske et nytt utredningsarbeid med videreføring av kulldriften. Denne utredningen bygget på sentralfeltutredningen fra 1991, men konkluderte med at gruve drift i sentralfeltet ikke betinget den omstridte veiforbindelsen til Longyearbyen. Styret i

Store Norske forutsatte også at drift i Sentralfeltet skulle kunne foregå uten løpende tilskuddsbehov fra Staten. Utredningen ble fremmet som innspill til arbeidet med ny stortingsmelding om Svalbard.

Våren 1999 åpnet Stortinget for drift av en undersøkelsesstoll inn i Sentralfeltet, eller Svea Nord som gruva heter. Vei opp til gruveinnslaget ble bygget sommeren 1999, og innslaget anlagt i oktober samme år. Undersøkelsene og prøvedriften bekreftet tidligere observasjoner, og Store Norske startet forberedelsene til permanent drift.

Stortinget ga i desember 2001 tillatelse til permanent drift i Svea Nord. Beslutningen om å sette inn 50 millioner i ny aksjeselskap var tuftet på selskapets forretningsplan og en konsekvensutredning for det ytre miljø. Driftsopplegget er endret én gang siden oppstart av ordinær drift, ved at det høsten 2002 ble igangsatt bygging av et nytt vei- og transportsystem. Endringen ble godkjent av Nærings- og handelsdepartementet i januar 2003. Nye vei- og transportsystem ble ferdigstilt i mai 2004.

I slutten av juli i 2005 startet det å brenne i Svea Nord. Brannen medførte 8 måneders driftsavbrudd og store deler av 2005 og 2006 var preget av omfattende sluknings- og gjenoppbyggingsarbeid etterpå.

Kort stedsbeskrivelse

Svea ligger innerst i Van Mijenfjorden, som strekker seg omlag 50 km i østlig, nordøstlig retning fra Akseløya til Rindersbukta. Fjorden er 10 kilometer bred med et overflateareal på 515 kvadratkilometer.

Tettstedet Svea ligger på en strandflate ved foten av Liljevalch-fjellet. Kapp Amsterdam stikker ut i Sveabukta, mens Barryneset og Crednermorenen nesten møtes ute i Sveasundet

Området er et kulturlandskap formet av snart 100 år med gruvedrift. Terrenget er formet etter denne driften og gruvedriftens store installasjoner fremstår som markerte elementer i landskapet.

Utenfor dette området preges landskapet av et sparsomt vegetasjonsdekke, løsmasseavsetninger fra Paulabreen på motsatt side av fjorden og gammel gruvevirksomhet.

Klima

Svea har et typisk arktisk klima, med lite nedbør og mye vind. Karakteristisk for Svea er en meget dominerende vindretning fra nordøst. Vind- og temperaturforhold er nærmere beskrevet i [vedlegg 1](#).

Gruvedriften

Svea Nord består av to deler, Svea Nord kjerne og Svea Nord randsone. Gruven er nå SNSGs hovedgruve på Svalbard. Totalt inneholder Svea Nord 38 mill. tonn utvinnbart kull, hvorav 32 mill tonn kan drives ut med høyeffektivt strosseutstyr. Gjenstående reserver i gruvas kjerne er ved utgangen av 2011 på rundt 6 mill. tonn.

Driften foregår på kommersiell basis, og SNSG står fritt til å regulere produksjonsvolum. Utskipingskapasiteten fra dagens havn er dimensjonerende grense for produksjonen. Driften skal foregå innenfor de rammer som norske myndigheter setter for gruvedrift på Svalbard. I kommende planperiode vil årlig produksjon være om lag 2 millioner tonn.

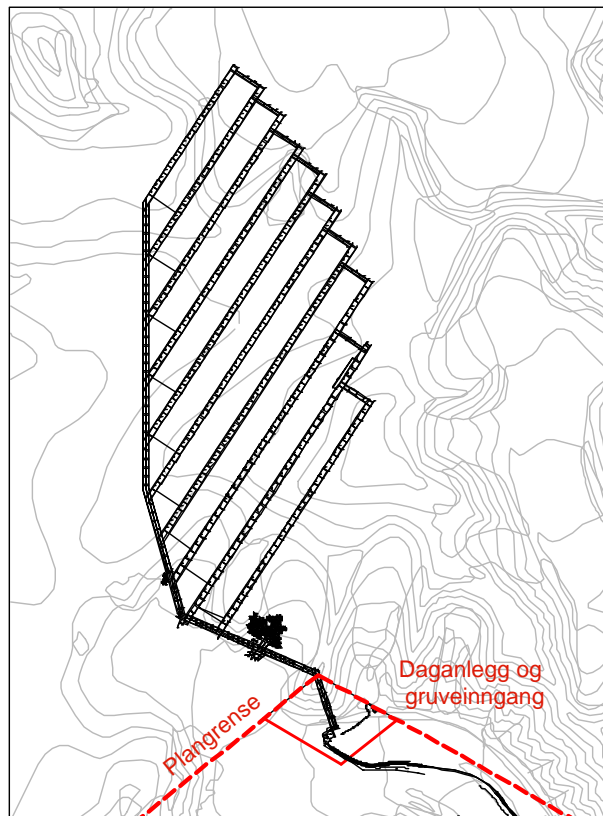
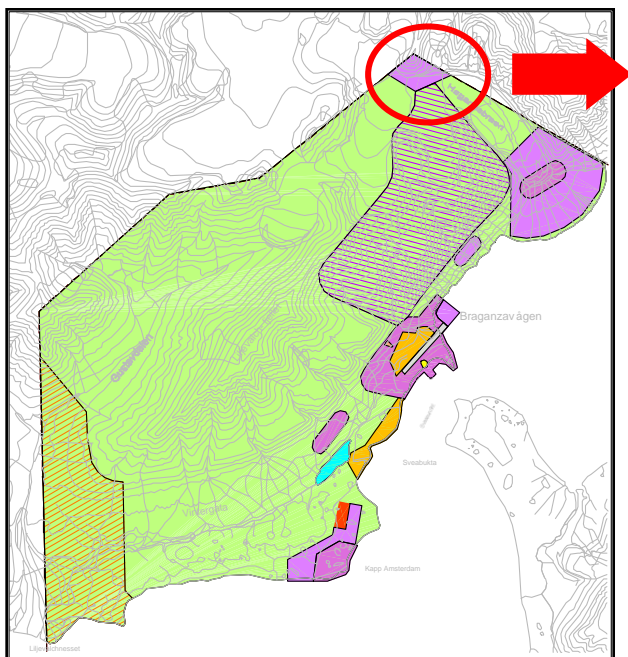
Sveasamfunnet

Sveasamfunnet er ikke en permanent bosetting. De ansatte inngår i et pendlersystem mot Longyearbyen. Pendlingen mellom Longyearbyen og Svea har ikke virket destabiliserende på familiesamfunnet i Longyearbyen, se rapporten Kulldriftens betydning for utviklingen i Longyearbyen (NIBR rapport 2008:22).

Totalt beskjeftiger driften i Svea 400 personer i snitt, med sesongmessige variasjoner i bemanningen.

Planområdet Sveagruva

Planområdet for Sveagruva ble fastsatt av Miljøverndepartementet ved utarbeidelsen av arealplanforskriften i 1997. Området dekker de landområdene hvor Store Norske har sine daganlegg. Daganlegget til Svea Nord- gruva ligger innenfor planområdet, men stollsystemet og kullfeltene ligger utenfor.



Figur: A: Arealplan for Svea 1998-2002.
B: Utsnitt, gruve og plangrense.

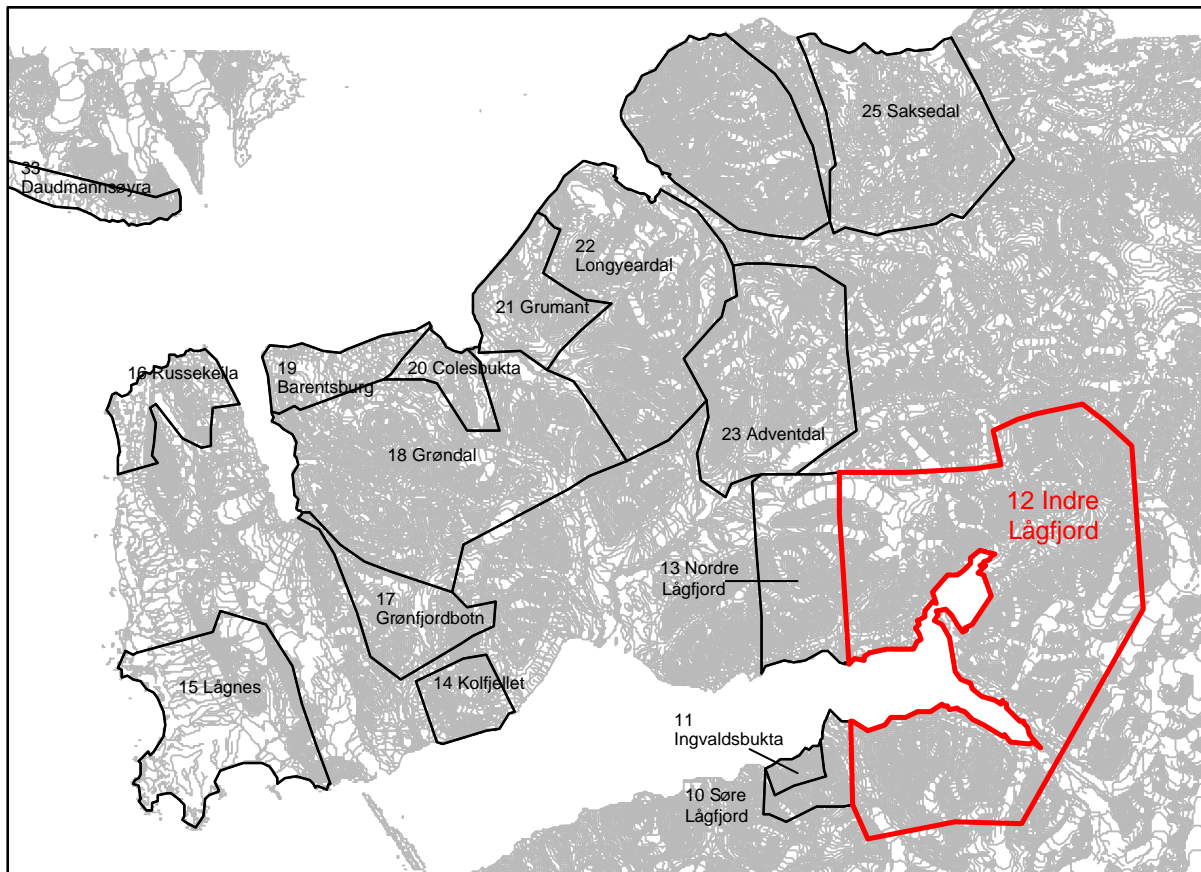
Arealplan for Svea 1998-2002

Gjeldende arealplan for Svea ble ferdigstilt i mai 1999, og bygger på Forskrift om arealplanlegging i bosettingene på Svalbard, gitt ved kgl res av 24.1.1997. Denne forskriften er nå erstattet av Svalbardmiljøloven, men loven viderefører i hovedtrekk forskriftens krav til arealplanlegging på Svalbard.

Endringen i rettsgrunnlag medfører i seg selv ikke noe behov for revisjon av gjeldende plan.

Eiendomsforhold

Hele bosettingen ligger på eiendommen Indre Lågfjord (matrikkel 12). Denne eiendommen er en såkalt "traktateiendom", dvs at den ble anerkjent ved Svalbardtraktatens undertegnelse. Matrikkel 12 eies av SNSG, og all bebyggelse i bosettingen ligger på gbnr 12/1 og gbnr 12/5 (Tankanlegget). Det er ikke foretatt andre fradelinger fra denne eiendommen i forbindelse med ny utbygging.



Figur: Grunneiendommer på Nordenskiöld Land. Matrikkel 12 Indre Låg fjord, som omfatter Svea arealplanområde, er uthevet.

Aktører i Svea

Svea var – frem til åpningen av Svea Nord – en bosetting der kun SNSK var til stede. I forbindelse med opptrappingen av gruvedriften har SNSK skilt ut deler av sin virksomhet i selvstendige selskaper. Til flere av disse selskapene er det også hentet inn nye eiere.

Følgende hovedgrep er foretatt i bedriftsstrukturen:

- Gruvedriften i Svea er samlet i et heleid datterselskap (SNSG).
- Tankanleggene er skilt ut som et eget selskap med ekstern eierbrøk
- Diverse tjenester kjøpes på kontraktbasis fra eksterne leverandører.

Store Norske Spitsbergen Grubekompani AS

Store Norske Spitsbergen Grubekompani AS (SNSG) eier og driver kullgruva Svea Nord med tilhørende produksjonsanlegg. Selskapet er heleid av morselskapet Store Norske Spitsbergen Kulkompani AS (SNSK). SNSG og SNSK har omlag 310 ansatte inne i en arbeidsordning hvor arbeidet utføres i Svea. SNSG eier og driver 325 boligenheter i Svea.

AF Arctic AS

AF Arctic (AF-A) er et transportselskap heleid av AF Gruppen. Selskapet forestår transporten av kull fra det kommer ut i dagen, til SNSGs kullager på Kapp Amsterdam og besørger også lasting av kullbåter. AF-A utfører også sommer- og vintervedlikehold av veier og flyplass, drift av miljøstasjon og div anleggsarbeider i Svea. AF-A har omlag 70 ansatte på skiftordning tilknyttet driften i Svea..

Svea Tankanlegg AS

Svea Tankanlegg AS eier Tankanleggene i Svea. Selskapet er eid i fellesskap av SNSG 15 %, Leonhard Nilsen og Sønner Spitsbergen AS (LNSS) 40 % og Statoil 45 %. Selskapet har ingen ansatte, og driften av tankanlegget forestås av LNSS.

International Service systems AS (ISS)

ISS driver messe, vaskeri og lomp i Svea, og forestår også rengjøring av bygningsmassen. Totalt har ISS omlag 25 personer på skiftordning tilknyttet driften i Svea.



Figur: Organisasjonsmodell for Store Norske- konsernet pr mars 2012.

Om planen

Generelt

Arealplanen for Sveagruva gir føringer for bosettingens utvikling fremover. I planperioden forutsettes at Svea skal være et rent gruvesamfunn. Utvikling av andre næringer kan ikke utelukkes, men planen forutsetter at eventuell etablering av nye næringer ikke vil endre hovedprinsippene for bosettingens fysiske utvikling.

Svalbardmiljøloven gir stor frihet i utforming av arealplanen. Loven fastsetter at "planen skal være tilstrekkelig detaljert til å sikre formålet med dette kapittel" (§ 49). Formålet er "å samordne de ulike interessene som knytter seg til arealdisponering og utforming av bebyggelsen i planområdene" (§ 47), og fastsetter inntil 8 arealbruksformål. Utover dette stiller loven få konkrete krav til innhold og utforming.

Svalbardmiljølovens krav gir således rom for en fleksibel planmodell der den enkelte bosetting kan tilpasse planen etter sine behov.

For Svea gjelder spesielt at hele bosettingen eies og drives av én aktør. Arealdisponering skjer ikke i regi av andre aktører enn SNSG selv, og et behov for samordning av andre parters interesser gjennom en arealplan er ikke til stede.

Arealplanen viser således kun SNSGs egne prioriteringer i Svea, og vil ikke fungere som et "samordningsdokument" mot andre aktører. Derimot har planen en viktig funksjon som bedriftsinternt styringsdokument.

Planprogram og forholdet til Svea-rapporten

Før åpningen av Svea Nord ble Store Norske pålagt å utarbeide en konsekvensutredning for Svea, den såkalte "Svea-rapporten". Denne utredningen, som omfatter flere tematiske delutredninger, behandler alle vesentlige spørsmål rundt gruvedrift i Svea. Disse er i hovedsak spørsmål om gruvedriftens konsekvenser for naturmiljøet.

Svalbardmiljøloven stiller krav om et planprogram før arealplanen for en hel bosetting revideres. Like fullt har SNSG i samråd med Sysselemannen besluttet at den foreliggende revisjonen ikke krever noe planprogram. Årsaken til dette er at alle forutsetninger for den foreliggende planrevisjonen ble utredet i Svearapporten. Innholdet i Svearapporten er godt kjent for brukerne av arealplanen, og planrevisjonen rommer ingen nye forutsetninger i forhold til denne.

Planen og naturmiljøet

Som nevnt bygger planen på Svearapportens analyser av konsekvensene for naturmiljøet. Svea-området er del av en arktisk fjordsoner med i hovedsak sedimentære landskapsformasjoner. Van Mijenfjorden er en grunn terskelfjord, og både fjordbunn og strandlinje domineres av finkornede løsmasseavsetninger. Fjellskråningene preges av morener fra isbreer og rasvifter av eroderte steinmasser. Vegetasjonen i Svea-området er nordarktisk tundravegetasjon, men de mest produktive vegetasjonsområdene berøres ikke av SNSGs virksomhet.

Som avbøtende tiltak i forbindelse med åpningen av Svea Nord ble det gjennomført undersøkelser av både plante- og dyre/fugleliv i Svea-området. Disse undersøkelsene er videreført i et samarbeid mellom SNSG og Norsk polarinstitutt (NP). En revidert vurdering av vegetasjon og flora/fauna i planområdet ble gjennomført av UNIS i 2010.

Planen utfordrer ikke Svea-rapportens forutsetninger hva angår konsekvensene for naturmiljøet. Selv om produksjonen i Svea-Nord er økt i forhold til estimatet i Svea-rapporten, er prinsippene for arealbruk de samme. SNSG gjør sitt ytterste for å minimere uheldige miljøkonsekvenser, og forventer ikke at disse konsekvensene vil øke eller endre seg i planperioden.

For naturmiljøet er planens bærende forutsetning følgende: Den etablerte gruvedriften i Svea Nord, som er utførlig vurdert i Svearapporten, vil være stabil i hele planperioden. Konsekvensene av denne virksomheten er vurdert og akseptert, og avbøtende tiltak er identifisert og iverksatt.

Av ovennevnte årsak rommer den foreliggende planbeskrivelsen ingen ytterligere beskrivelse av Svea-bosettingens og gruvedriftens generelle konsekvenser for naturmiljøet. I stedet vier planen særskilt oppmerksomhet til noen konkrete aktiviteter i planområdet, herunder arbeider nær forurensede lokaliteter, lagring av drivstoff og arbeider som berører sårbar vegetasjonsdekket mark.

Byggeområder (§ 49.1)

Hoveddelen av bebyggelsen i Svea befinner seg i områdene rundt flyplassen. Ovenfor flyplassen finner man «lettere» funksjoner som boligbrakker, messe, lomp og kontorer.

Bebyggelse og anlegg rommer funksjoner som genererer lite trafikk, støy og terrenginngrep, og som bør skjermes fra slike faktorer. Her finner vi administrasjonsbygg og all boligbebyggelse med tilknyttede servicefunksjoner som messe og lomp.

Om utforming og plassering av bebyggelse

Planen forbyr bygging av boliger i områder for råstoffutvinning.

Hytteområder (§ 49.2)

Arealbruksformålet er natur- og friluftsområder med spredt fritidsbebyggelse.

I hytteområdet i Svea er det i dag 7 hytter. Hyttebebyggelsen er enkel, og er ikke koblet til infrastruktur som veier, elektrisitet og rørledninger. Planen forutsetter ikke at slik infrastruktur skal legges frem til hyttene.

Svalbardmiljøloven §§ 85 og 86 regulerer eierforholdet samt vedlikehold av hytter.

Videre utbygging av hytteområdet skal skje varsomt. Planen tillater bygging av inntil 10 nye hytter i dette området. Ved videre utbygging må planen revideres.

Kulturminne-, natur- og friluftsområder (§ 49.3)

Denne områdekategorien dekker størst andel av planområdet. Loven fastsetter at kulturminne-, natur- og friluftsområder kan fastsettes hver for seg eller i kombinasjon.

Planen viser natur- og friluftsområder i kombinasjon, mens fredede kulturminner er vist som symbol med henvisning til svalbardmiljølovens kapittel V.

Kulturminner kontra natur- og friluftsområder

SNSG ser det ikke som hensiktsmessig å vise alle disse tre formålene i kombinasjon. Bakgrunnen for dette er følgende:

For det første er kulturminner allerede vernet i medhold av svalbardmiljølovens kapittel V, og vil således ha tilstrekkelig rettsvern uavhengig av arealbruksformål. For planens brukere vil det viktigste være å sikre informasjon om hvor kulturminnene ligger, slik at mulige konflikter med fredede kulturminner kan oppdages så tidlig som mulig.

For det andre ligger kjente alle kjente kulturminner i Svea inne i selve bosettingen, der de fleste arealene faller inn under kategorien byggeområder. Bruk av kombinert formål utenfor bosettingen vil gi et misvisende inntrykk av den faktiske situasjonen.

Om virksomhet i natur- og friluftsområder

SNSG anser det viktig at natur- og friluftsområdene ikke utelukker enhver form for inngrep, og dermed gir arealbruksformålet en ren vernefunksjon.

Planen åpner for prospekteringsaktivitet som kjerneboring, fløtsavdekning samt at det er tillatt å sette opp mindre måleinstrumenter og andre mindre innretninger i tilknytning til denne aktiviteten i natur- og friluftsområdene. Prospekteringsiltakene skal være av midlertidig karakter og skal ikke medføre inngrep i naturen som gir varige endringer.

I områder med kombinert område for råstoffutvinning/natur- og friluftsområde er det tillatt med ventilasjonsåpninger, mindre transportveier og masseuttak tilknyttet gruvedriften.

Planen har således bestemmelser som åpner for mindre tiltak i disse områdene, og setter rammer for slike inngrep.

Om fredete kulturminner

Svea har et antall kulturminner fra den svenske driftsperioden. Disse er automatisk fredet etter svalbardmiljølovens kapittel V. En oversikt over disse kulturminnene er gitt i rapporten "Industriminne frå den svenska driftsperioden vid Sveagruvan 1917-25", utarbeidet av Dag Avango ved KTH i Stockholm.

Fredete kulturminner er omgitt av en sikringssone på 100 meter i alle retninger. Håndheving av sikringssonene vil kreve at all næringsaktivitet i Svea opphører, noe som er lite realistisk.

Svalbardmiljøloven åpner for at Sysselmannen kan fastsette en annen sikringssone (§ 39).

Fra Store Norskes første driftsperiode står det igjen en rekke bygninger i Svea. De færreste av disse er automatisk fredet, men kan hevdes å ha bevaringsverdi i kraft av sin alder, historie og tilstand.

I 2005 vedtok Sysselmannen nye sikringssoner rundt kulturminnene innenfor arealplan for Sveagruva – sentrumsområdet. Dette omhandlet både automatiske og bevaringsverdige kulturminner. En oversikt over disse kulturminnene er gitt i "Kulturminner og sikringssoner i arealplanen for Sveagruva - vedtak om nye sikringssoner rundt kulturminner i sentrumsområdet", utarbeidet av Sysselmannen på Svalbard. Samme år ble kulturminnene R5 (Sikringssone langs vannledningen fra Susesjøen til den gamle kraftstasjon), R12 (Sikringssone rundt tufter or rester etter boligbrakker fra SNSKs driftsperiode på 1940-tallet), R18 (Sikringssone rundt rektangulært fundament med sirkulært forankringsfeste av betong) og R20 (Rester etter ødelagt kulturminne) friggitt av Riksantikvaren.

Kulturminner som er nevnt i vedtaket til Sysselmannen og som ikke friggitt, er vist med symbol og sikringssone i plankartet.

Det finnes bygninger fra Store Norske sin første driftsperiode som i vedtaket fra 2005 ikke ble ansett som bevaringsverdige bygninger. Den gamle arbeidermessa, butikken og fjøset (scooterverkstedet) er alle bygninger som ble oppført i 1946. Disse bygningene er nå ansett som bevaringsverdige. Det er i planen ønsket å ivareta i størst mulig grad den utvendige karakteren til disse bygningene. Bygningene er markert som bevaringsverdige bygninger i plankartet og har begrensinger i bestemmelsene når det gjelder vedlikehold. Forholdet til fredete kulturminner er regulert av svalbardmiljøloven kap. 5.

Områder for råstoffutvinning (§ 49.4)

Under dette arealbruksformålet ligger både masseuttak og råstoffutvinning. Selv om all bebyggelse i Svea tjener samme formål, som er å betjene gruvedriften i Svea, er den tyngre tekniske virksomheten skilt ut som eget arealbruksformål.

Råstoffutvinning er direkte knyttet til drift av gruva, kulltransportlinja og kulllager. Her finner vi hovedveier, verksteder, lagerbygg, daganlegg og anlegg for energiproduksjon.

Masseuttak er uttak av råstoffer i overflaten, hovedsakelig løsmasser til veibygging og liknende anleggsarbeider. Kullutvinningen foregår under jorden, og daganleggene til gruva er klassifisert som byggeområder med tung teknisk virksomhet.

Løsmasser tas ut i masseuttak som er vist på plankartet. Masseuttakene er lagt til områder der steinmasser reproduseres naturlig, dvs i rasvifter, elveutløp og morener. Siden humus reduserer steinmassenes kvalitet og anvendbarhet, er masseuttakene lagt til områder uten vegetasjon. Av samme årsak er interessekonflikten mellom masseuttak og naturmiljø svært liten. For å minimere synligheten av inngrepene vil SNSG planere og utbedre områdene etter at masseuttaket er avsluttet.

Delplan for deponi i Lundbakken er tatt inn i planen. Alle bestemmelser og krav som ble utarbeidet av KLIF og Sysselmannen er tatt inn i bestemmelsene. Delplan for deponi for Lundbakken utgår å gjelde.

Viktige ledd i kommunikasjonssystemet (§ 49.6)

Arealbruksformålet omfatter høyspent, veinett og flyplass.

Adgang til å etablere høyspent avhenger av det underliggende arealbruksformålet.

Adgang til å etablere veier avhenger av det underliggende arealbruksformålet.

Planen åpner for utvidelse av flyplassen mot sørvest. En slik utvidelse kan bli aktuell i planperioden, og da med sikte på å ta ned større flytyper til Svea. Ved en utvidelse av flyplassen kommer Luftfartstilsynets regelverk til anvendelse.

Spesialområder (§ 49.7)

Arealbruksformålet omfatter flere typer områder som alle har det til felles at de rommer såkalte risikoaktiviteter. Planens bestemmelser utelukker tiltak i disse områdene, med mindre tiltakene er direkte knyttet til områdenes funksjon.

Sikringsfelt for tankanlegg

Tankanlegget i Svea lagrer dieselolje til energiforsyning og kjøretøypark. Tankanlegget drives av Svea Tankanlegg AS etter tillatelse fra Direktoratet for samfunnssikkerhet og beredskap (DSB).

Det foreligger ikke konflikter mellom DSBs krav til tankanlegget og annen virksomhet i Svea.

For detaljer om tankanlegget og krav til dette vises til vedlegg 2.

Avfalls plass

Avfallsplassen i Svea ligger 3,5 km sørvest for bosettingen, og lagrer restavfall fra driften i Svea. Renovasjonsordningen i Svea er basert på en avfallsplan fra 2003 og som ble revidert i 2010, og for detaljer om avfallshåndteringen i Svea vises til denne.

Brannøvingsfelt

Arealbruksformålet avgrenser et område for planlagt brannøvingsfelt. Detaljene for dette anlegget er ikke fastsatt, men området skal primært brukes til øvelser for brannmannskapene i Svea. Anlegget vil bli opparbeidet i henhold til gjeldende lovverk hva angår sikring mot utslipp og konsekvenser for nærområdene.

Lokaliteter med forurensing

Forurensede lokaliteter i bosettingene på Svalbard ble kartlagt av Statens forurensingstilsyn (SFT nå KLIF) i 1998. Lokalitetene er rangert fra 01 til 03 etter hvor stor påvirkning arealbruken har for lokalitetene og om det er behov for fysisk tiltak. Alle lokalitetene er lagt inn i en nasjonal database, som oppdateres etter hvert som nye lokaliteter kartlegges.

Det er totalt kartlagt 13 lokaliteter i Svea, hvorav to er lagt inn av Sysselmannen i 2003. To av lokalitetene hadde rangering 03 hvor det var påvist påvirkninger av arealbruken og behov for fysisk tiltak. 9 av lokalitetene hadde rangering 02, som hadde liten/ingen kjente påvirkninger med dagens arealbruk. De øvrige to lokalitetene hadde rangering 01, og har liten/ingen kjente påvirkninger. KLIF anbefaler ingen videre oppfølging av disse.

Etter undersøkelser med bistand fra Norges geotekniske institutt (NGI), samt SNSGs egne sikrings- og oppryddingsarbeider i samråd med Sysselmannen, er foreløpig 8 lokaliteter avsluttet. Det gjenstår da 5 lokaliteter, alle med rang 02. Disse vil bli undersøkt og gjennomført nødvendige tiltak videre i planperioden.

Alle forurensede lokaliteter setter rammer for virksomhet i nærområdet. For å sikre bevissthet om dette er lokalitetene vist på plankartet med symbol og nummer. Åpne lokaliteter krever videre undersøkelser, og er vist med rød symbolfarge. Avsluttede lokaliteter krever ikke videre oppfølging og er vist med gul symbolfarge.

Oversikt over lokalitetene, deres rang og SNSGs oppfølging, er vist i vedlegg 3.

Nedslagsfelt for drikkevannskilde

I nedslagsfeltet for drikkevann foregår det råstoffutvinning i form av masseuttak, men også bebyggelse og anlegg. Arbeidet og tiltak som utføres i dette området, må ta hensyn til drikkevannskilden, slik at det ikke innebærer fare for drikkevannstilførselen eller kvaliteten av drikkevannet.

Det utarbeides egen instruks for arbeid i nedslagsfeltet for å ivareta sikkerheten til drikkevannskilden.

Områder for særskilt vern av sjø og vassdrag (§ 49.8)

Drikkevannskilde

Drikkevannskilden i Svea (Isdammen) leverer vann til hele bosettingen, og snittforbruket er 400 kubikkmeter i døgnet. Vannet renses i et kontinuerlig sandfilter før det pumpes til bosettingen.

Planens bestemmelser begrenser tiltak som ikke er direkte rettet mot vannkildens funksjon og sikkerhet.

Sjø og vassdrag

Bruk og vern av sjø og vassdrag begrenser bruken av områdene såfremt det ikke er aktiviteter i tilknytning til friluftsliv, ferdsel og fiske.

Havneområde i sjø

Arealformålet innbefatter sjø arealet til havnen. Kapp Amsterdam er en industrihavn og brukes både til godslasting og utskipning av kull. For å kunne drifte havnene på en effektiv og sikker måte må sjø arealet til havnen kunne benyttes.

Planens bestemmelser åpner opp for tiltak i sjø arealet til havnen.

Andre bestemmelser

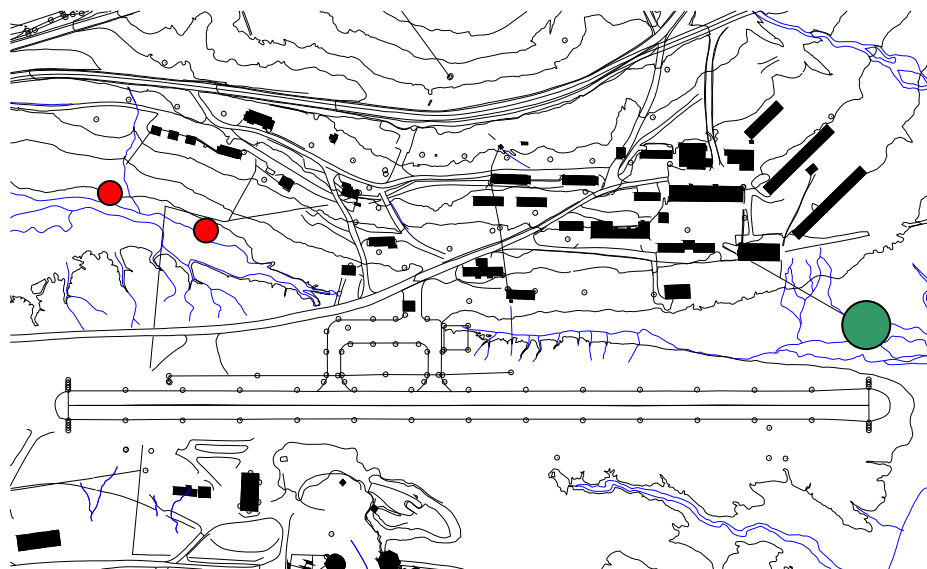
Estetikk

Planens estetikkbestemmelse er ment å sikre en generell estetisk bevissthet rundt utviklingen av Svea. Hva som er "pent" eller "stygt" i en gruvebosetting, vil være svært avhengig av øynene som ser. Svea er en anleggsplass, og det er ikke hensiktsmessig å benytte estetiske normer fra byer på fastlandet. For SNSG vil følgende estetiske prinsipper være viktige:

- At ny bebyggelse oppføres i et mønster som gir byggeområdene en helhetlig karakter, og at nybygg som bryter uheldig med eksisterende bebyggelse unngås.
- At bebyggelsen utformes i samsvar med terrengfall, med god adkomst og gode inngangsforhold.
- At bebyggelsen anlegges med hensyn til lokalklimaet, herunder vindretning og snøansamlinger.
- At bebyggelsen fargesettes bevisst etter lokal tradisjon, med klare og dekkende farger fremfor jordfargede beiser.
- At utearealer holdes ryddige til enhver tid.

Avløpsanlegg

Planens bestemmelser setter krav om at ny bebyggelse skal tilknyttes godkjent avløpsanlegg. Avløpsnett i Svea ble oppgradert til en tilfredsstillende standard i 2004.



Figur: Punkter i rødt der avløpet slippes rett ut på tundraen. Slamavskiller/septikktank vises med grønt punkt

I dag ledes store deler av avløpet fra bebyggelsen via preisolerte avløpsledninger til en slamavskiller/septikktank nord for bebyggelsen. Derfra ledes gråvannet til Braganzavågen. Slamavskiller/septikktank tømmes to ganger i året på dypt vann ved Kapp Amsterdam. Bebyggelsen, fire boenheter som ligger ved Saloonen, er ennå ikke koblet på avløpsnettet.

Tundra

Planen fastsetter at arbeider som berører sårbar vegetasjonsdekket mark i størst mulig grad skal foregå mens marka er frossen og snødekt. Erfaringsmessig trenger tundraen svært lang tid på å reparere skader den er påført. SNSG vil påse at maskinarbeider på sårbar mark utføres i vintersesongen, slik at grunnen ikke tar unødige skade.

Vedlegg:

- 1: Klima i Svea – vind, temperatur og Nedbør. Data fra DNMI.
- 2: Tankanlegget i Svea – tekniske data og krav til driften.
- 3: Forurensede lokaliteter i Svea – oversikt og oppfølging.